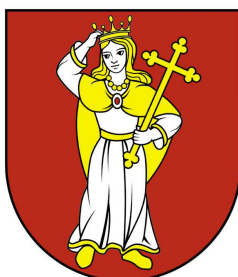




Obec Ratnovce, Ratnovce 152, 922 31 Ratnovce

IČO:00011002, DIČ: 2020535407, Kód obce: 507491

www.ratnovce.sk



PROGRAM HOSPODÁRSKEHO ROZVOJA A SOCIÁLNEHO ROZVOJA OBCE RATNOVCE



Názov:	PROGRAM HOSPODÁRSKEHO ROZVOJA A SOCIÁLNEHO ROZVOJA OBCE RATNOVCE NA ROKY 2023 – 2030
Územie: obec: okres: VUC:	RATNOVCE PIEŠŤANY TRNAVSKÝ SAMOSPRÁVNÝ KRAJ
Územný plán obce:	<i>UPN obce Ratnovce schválený uzn. OZ č.3/2008 z 29.1.2008 v znení Zmeny a doplnky č. 1/2016 schválený uzn. č. 26/2017 z 28.8.2017</i>
Dátum schválenia PHRSR:	<i>18.9.2023 uzn. OZ č.../2023</i>
Dátum platnosti:	<i>1.10.2023 do 31.12.2030</i>
Verzia	-
Pečiatka, Podpis štatutárneho zástupcu: Mgr. Daniela Sigetová, starosta obce



ZADANIE SPRACOVANIA PHRSR	
Názov dokumentu:	PROGRAM HOSPODÁRSKEHO ROZVOJA A SOCIÁLNEHO ROZVOJA OBCE RATNOVCE NA ROKY 2023 – 2030
Plánovacie obdobie:	2023 – 2030
Schvaľovací orgán:	Obecné zastupiteľstvo obce Ratnovce
Identifikácia územnej samosprávy, pre ktorú sa dokument spracováva:	Obec Ratnovce Kód obce: 507491 IČO: 00011002 DIČ: 2020535407 Okres: Piešťany Kraj: Trnavský samosprávny kraj Počet obyvateľov: 1087 (30.6.2023) Rozloha územia: 843,55 ha
Územný plán obce:	UPN obce Ratnovce 2008, zmeny a doplnky č. 1/2016 VZN č. 3/2017 zo dňa 28.8.2017
Zadávatel':	Obec Ratnovce, Ratnovce 152, 922 31 Ratnovce štatutárny zástupca Mgr. Daniela Sigetová, starosta obce
Spracovateľ a forma spracovania:	Externý spracovateľ Združenie pre rozvoj mikroregiónu Vážska vodná cesta Hlohovec s pomocou projektového tímu vytvoreného z poslancov a pracovníkov samosprávy obce, s účasťou verejnosti v rámci terénneho monitoringu spracovateľa. Priebežná komunikácia so samosprávou obce, s verejnosťou, s vybranými aktérmi regionálneho rozvoja a externými odborníkmi.
Členovia riadiaceho výboru participatívnej tvorby PHRSR	Projektový tím pre spracovanie PHRSR menovaný starostkou obce dňa 18.8.2023 Ing. Michal Pikus, vedúci projektu, Združenie V.V.C. mobil: 0905 222 968, e-mail: pikus@pikus.sk Mgr. Daniela Sigetová, starosta obce, projektový manažér – stratégia mobil: 0908 791 483, e-mail: starosta@obec-ratnovce.sk Roman Vavro, zástupca starostu obce, poslanec, projektový manažér – hospodársky rozvoj, tel: 033 773 7107, e-mail: ou@obec-ratnovce.sk Mgr. Zuzana Prouzová, poslanec, projektový manažér – sociálny rozvoj, ochrana ŽP, tel: 033 773 7107, e-mail: , e-mail: ou@obec-ratnovce.sk Mária Čavojská, zamestnankyňa OÚ, projektový manažér – socioekonomické údaje a styk s verejnosťou, tel: 033 773 7107, e-mail: , e-mail: ou@obec-ratnovce.sk
Gestor tvorby PHRSR a jeho kontaktné údaje	Mgr. Daniela Sigetová, starosta obce, Ratnovce 152, 922 31 Ratnovce mobil: 0908 791 483, e-mail: starosta@obec-ratnovce.sk
Koordinátor tvorby PHRSR a jeho kontaktné údaje	Ing. Michal Pikus, vedúci projektu, predseda VV, Združenie pre rozvoj mikroregiónu Vážska vodná cesta 92001 Hlohovec, R. Dilonga 1, mobil: 0905 222 968, e-mail: pikus@pikus.sk
Obdobie spracovania: Harmonogram:	08/2023 – 09/2023 analýza - 08/2023 návrh - 09/2023 schválenie - 09/2023
Financovanie:	Financované z vlastných zdrojov zadávateľa – obce Náklady na získanie informačných podkladov – štatistiky, analýzy, prognózy, náklady na monitoring a konzultácie s aktérmi regionálneho rozvoja, náklady na tlač, sú súčasťou vecných nákladov spracovateľa
Adresa zverejnenia PHRSR na webovom sídle zadávateľa	https://www.ratnovce.sk/
Súlad s legislatívou:	PHRSR obce je spracovaný v súlade so Zákomom o podpore regionálneho rozvoja č. 539/2008 Z.z. zo dňa 4. 11. 2008 v znení Zák. č. 309/2014 Z.z., 378/2016 Z. z., 58/2018 Z. z., 313/2018 Z. z., 221/2019 Z. z., 134/2020 Z.z a 258/2021 Z.z.)

**Obsah:**

1. Úvod	4
2. Analýza súčasného stavu rozvoja obce	10
2.1. Sociálno-ekonomická analýza obce	16
2.2. Analýza vonkajšieho prostredia	38
2.3. Zhodnotenie realizovaných opatrení rozvoja územia	45
2.4. SWOT analýza	56
2.5. Kľúčové disparity a hlavné faktory rozvoja	58
2.6. Hlavné výzvy a problémy, na ktoré PHRSR obce reaguje	60
3. Stratégia rozvoja obce	65
3.1. Vízia rozvoja obce, ciele a priority	66
3.2. Opatrenia a aktivity	69
3.3. Postupnosť a etapy realizácie PHRSR	76
4. Rozvojové projekty	78
4.1. Popis a obsah rozvojových projektov	78
4.2. Ukazovatele výsledkov a dopadov realizácie projektov	81
5. Zabezpečenie realizácie PHRSR	84
5.1. Inštitucionálne a organizačné zabezpečenie implementácie	84
5.2. Model implementácie PHRSR	86
5.3. Riadenie implementácie, monitorovanie a hodnotenie projektov	88
5.4. Harmonogram realizácie jednotlivých opatrení a projektov	90
6. Finančný plán PHRSR	93
6.1. Rozdelenie financií na programovacie obdobie	98
6.2. Finančný rámec PHRSR	101
6.3. Model viaczdrojového financovania projektov	106
6.4. Hodnotiace tabuľky pre výber projektov	109
7. Záver	110
7.1. Odporúčania a požiadavky vyplývajúce z PHRSR	111
7.2. Záverečná správa o priebehu, výsledkoch a výstupoch PHRSR	112
Prílohy	114



1. ÚVOD

Základné východiská procesu tvorby a obsahu PHRSR

1.1. Inštitucionálne východiská (legislatíva, kompetencie, partneri a inštitucionalizované štruktúry partnerstiev)	
1.1.1. Legislatíva upravujúca tvorbu a implementáciu PHRSR	<p>Zákon o podpore regionálneho rozvoja č. 539/2008 Z.z. zo dňa 4. 11. 2008 v znení Zák. č. 309/2014 Z.z., 378/2016 Z. z., 58/2018 Z. z., 313/2018 Z. z., 221/2019 Z. z., 134/2020 Z.z a 258/2021 Z.z.). Metodika tvorby PHRSR 2020, verzia: 1.0.3 s prihliadnutím na podmienky a postupy riadenia územného rozvoja samosprávou. „Jednotný metodický rámec pre prípravu integrovaných územných stratégií a integrovaných územných investícií v Slovenskej republike v programovom období 2021 – 2027“, verzia 2.0 zo dňa 1.8.2022.</p> <p>Program hospodárskeho rozvoja a sociálneho rozvoja obce Ratnovce (ďalej len „PHRSR“) je základným programovým dokumentom riadenia regionálneho rozvoja na miestnej úrovni. Je strednodobým programovým dokumentom pre plánovité riadenie hospodárskeho a sociálneho rozvoja obce v aktuálnom programovom období riadenia regionálneho rozvoja krajín Európskej únie 2021 – 2027 s presahom do roku 2030. PHRSR obce Ratnovce je strategickým dokumentom spracovaným na miestnej úrovni podľa zákona č. 24/2006 Z.z. o posudzovaní vplyvov na životné prostredie (zákon EIA/SEA). Vzhľadom na skutočnosť, že je spracovaný v súlade s platným UPN obce v znení Zmien a doplnkov č. 1/2016 i v súlade s platným UPN–R Trnavského samosprávneho kraja ako aj vzhľadom na skutočnosť, že nevytvára rámec pre projekt alebo činnosť podľa prílohy č. 8 zákona 24/2006 Z.z., t.j. neobsahuje projekt s činnosťou, ktorá je povinne posudzovaná, jeho obstarávateľ – obec Ratnovce - nie je povinný predkladať tento strategický dokument na posúdenie jeho vplyvov na životné prostredie.</p> <p>Komplexnosťou riešenia tohoto PHRSR obce Ratnovce na roky 2023 - 2030 samospráva obce zabezpečuje rast kvality života v území a celkové zlepšenie životného prostredia.</p>
1.1.2. Rozhodovacie kompetencie v oblasti tvorby a implementácie PHRSR	Schvaľovacím orgánom PHRSR je obecné zastupiteľstvo obce Ratnovce.
1.1.3. Partneri	Dotknutá verejnosť
	<p>Dotknutou verejnosťou sú všetci občania obce s trvalým i prechodným pobytom v obci vlastníci pozemkov v katastri obce Ratnovce a návštevníci obce so záujmom o rozvoj obce a o účasť na implementácii PHRSR, na realizácii rozvojových projektov, opatrení a aktivít na podporu rozvoja obce, lokality a regiónu s priaznivým dopadom na rast kvality života a životného prostredia.</p> <p>Dotknutou verejnosťou sú aj právnické osoby, podnikateľské subjekty so sídlom v obci, živnostníci a ich zamestnanci, záujmové združenia, spolky a organizácie pôsobiace v území.</p>



	Hlavní aktéri hospodárskeho rozvoja	<p>Vo výkone správy je hlavným aktérom hospodárskeho rozvoja samospráva obce. Aktérmi hospodárskeho rozvoja sú i štátne orgány, VUC TTSK, Okresný úrad Piešťany, sídlom v Piešťanoch. Susediace obce Sokolovce, Drahovce a Banka v okrese Piešťany, obce Svrstice, Šalgovce a Ardanovce v susediacom okrese Topoľčany, obce Jalšové a Horné Otrokovce v mikroregióne a okresné mesto Piešťany.</p> <p>Hlavným miestnym aktérom rozvoja z hľadiska využívania ochrany a využívania krajiny, najmä užívania poľnohospodárskej pôdy je živnostník a SHR Jozef Slovák – NAD Slovák Sokolovce ako prevádzkovateľ farmy rastlinnej výroby s miestnou sezónnou zamestnanosťou do 9 osôb.</p> <p>Najväčším miestnym nevýrobným zamestnávateľom je samospráva obce Ratnovce s prevádzkou MŠ Ratnovce s celkovým počtom 13 zamestnancov z toho 3 zamestnanci OU a 10 zamestnancov v prevádzke MŠ, z toho 4 učelia.</p> <p>Najväčším miestnym zamestnávateľom je firma EGAMED, spol. s r.o. zaoberajúca sa predajom lekárskeho prístrojov a zdravotníckeho materiálu s počtom 20 až 24 zamestnancov so sieťou obchodných zástupcov a servisu po celej SR. Firma má založenú dcérsku spoločnosť Medante so sídlom v Bratislave, ktorá je poliklinikou celostnej medicíny s celoslovenskou pôsobnosťou. Miestnu zamestnanosť v obci ďalej vytvárajú firma EXPYRO s.r.o. s počtom 5 až 9 zamestnancov pôsobiaca v oblasti predaja, opráv a revízie požiarnej techniky, firma Hiner, s.r.o. s počtom 5 až 9 zamestnancov pôsobiaca nákladnej cestnej doprave a v stavebníctve, firma HIPL, s.r.o. s prevádzkou zubnej lekárskej praxe (3-4 zam.) a medzi živnostníkmi Milan Boďo – autoopravovňa (3-4 zam.). Miestnu zamestnanosť vytvárajú na území obce i externí prevádzkovatelia miestnych prevádzok reštauračného stravovania Furman a Tri Groše (9+16 zam.) a prevádzka Povodia Váhu (2 zam.). Miestnymi aktérmi rozvoja tvoriacimi miestnu ekonomiku je celkom 137 ekonomicky aktívnych subjektov z toho 36 s.r.o., 77 živnostníkov, 5 SHR, 9 FO a slobodných povolání a 10 NO, OZ. Právnické subjekty - s.r.o. vytvárajú miestnu zamestnanosť v rozsahu od 44 do 57 zamestnancov, spolu so živnostníkmi, SHR, miestnou MŠ a OÚ a so 4 prevádzkami externých zamestnávateľov (mimo sídla v obci) možno predpokladať miestnu zamestnanosť v rozsahu 134 až 165 pracovných miest.</p>
	Hlavní sociálno-ekonomickí partneri	<p>Miestnymi aktérmi rozvoja pôsobiacimi hlavne v sociálnej oblasti sú záujmové organizácie a združenia (7), z toho športové organizácie (4), najmä miestny obecný futbalový klub, pritom členovia jednoty dôchodcov Slovenska, SD Jednota ani členovia miestneho cirkevného spoločenstva nie sú organizovaní.</p> <p>Obec je zriaďovateľom vlastnej rozpočtovej organizácie MŠ Ratnovce, ktorá zabezpečuje predškolskú prípravu v jednej triede s kapacitou 24 miest pre predškolské vzdelávanie.</p>
	Výsledok miestneho zisťovania medzi miestnymi aktérmi rozvoja.	<p>Ako subjekty majúce záujem o aktívnu účasť na procese tvorby a implementácie PHRSR boli identifikovaní v priebehu prípravy a spracovania jeden zamestnávateľ so sídlom v obci, 2 externí zamestnávatelia a 1 spoločenská organizácia. Na miestne zisťovanie medzi obyvateľmi (dotazník na OÚ) nereagovali žiadne miestne podnikateľské ani nepodnikateľské subjekty či občianske združenia. Širší osobný kontakt a terénne zisťovanie</p>



		<p>spracovateľa bolo obmedzené najmä vo vzťahu k miestnej rómskej komunite, ktorá neprejavuje žiadny záujem o spoluprácu so samosprávou ani inými sociálnymi skupinami obyvateľstva. Trvalý záujem obyvateľstva o rozvoj obce je zaznamenaný len v oblasti individuálnej výstavby rodinných domov a vo forme požiadaviek na zlepšenie/rozšírenie služieb v oblasti sociálnej a životného prostredia (dodržovanie verejného poriadku rómskou komunitou, ČOV a kanalizácia).</p>
1.1.4 Inštitucionalizované partnerstvá pre tvorbu a implementáciu PHRSR		<p>Hlavným partnerom pre rozvoj obce je VUC Trnavský samosprávny kraj, integrovaná územná stratégia VUC TTSK, spracovaný a schválený PHRSR TTSK na roky 2023 – 2030, Rada partnerstva pre integrovaný územný rozvoj TTSK na roky 2021 – 2027 s priamym zastúpením obce v komore miestnej samosprávy za okres Piešťany a s postupnou prípravou a implementáciou integrovaných územných investícií okresu Piešťany z operačného programu Slovensko 2021 – 2027 prostredníctvom zásobníka projektov ako súčasť PHRSR TTSK 2023 – 2030 a prípravy a implementácie integrovaných územných investícií</p> <p>Aktívna územná spolupráca sa rozvíja so susednými obcami Sokolovce, Jalšové a Drahovce ako aj s obcami v rámci ZMO región Jaslovské Bohunice. Zámery spoločnej stratégie rozvoja sú do PHRSR aplikované formou rozpracovaných zámerov spoločných integrovaných územných investícií.</p> <p>Obec prerušila územnú spoluprácu v spoločnom obecnom úrade Piešťany a výkon samosprávy v oblasti stavebného zákona, ochrany životného prostredia, školstva a sociálnych služieb si zabezpečuje samostatne.</p> <p>Funkčná je partnerská spolupráca v regionálnom rozvoji s miestnymi občianskymi záujmovými združeniami a športovými klubmi najmä s miestnou cirkevnou komunitou, s dôchodcami a TJ s ich podporou formou účelových dotácií obce na aktivity zaradené v ročnom kalendári spoločenských akcií koordinovaných samosprávou obce.</p>
1.2. Obsahové východiská procesu tvorby a obsahu PHRSR		
1.2.1. Zdôvodnenie potreby spracovania PHRSR		<p>Hlavným impulzom pre spracovanie dokumentu PHRSR obce Ratnovce je potreba naplánovať rozvoj obce na roky 2023 – 2030 v podmienkach platných pre nové programové obdobie 2021 – 2027 pre čerpanie eurofondov a reagovať na výzvy a príležitosti v oblasti revitalizácie hospodárskeho rozvoja, nasmerovať ďalší hospodársky a sociálny rozvoj obce vo vzťahu k regiónu a potrebu udržateľnosti a ďalšieho zvyšovania kvality života v obci i v lokalite.</p> <p>Plánovací proces na nové funkčné obdobie realizuje obec v podmienkach prebiehajúcich globalizačných zmien celosvetovej ekonomiky a prehĺbujúcich sa klimatických zmien, v podmienkach odznievania opakovaných citeľných dopadov pandémie a pokračujúcej vojny na Ukrajine na hospodársky, sociálny i environmentálny rozvoj vo svete, v strednej Európe, v regióne i v samotnej obci.</p> <p>Obec v rokoch 2021 a 2022, vzhľadom na sklz v rozpracovaní nových republikových operačných programov nového programového obdobia 2021 až 2027, riadila svoj rozvoj predĺžením platnosti pôvodného PHRSR obce Ratnovce na roky 2015 – 2020 schváleného v 10/2015 až do 31.12.2022.</p> <p>Výzvou pre rozvoj územia sú nové postupy a opatrenia na prehlbenie územnej spolupráce na nové programové obdobie 2021 – 2027 - medzinárodné dohody,</p>



	<p>2030. Štatút Rady Partnerstva VUC TTSK, Stratégia integrovaného územného rozvoja TTSK.</p> <p>Nadradené národné dokumenty sú: Partnerská dohoda SR 2021-2027, spoločný operačný Program Slovensko 2021-2027, Program rybné hospodárstvo 2021 - 2027, Program cezhraničnej spolupráce Interreg Stredná Európa 2021-2027, Plán obnovy a odolnosti SK 2021-2026, ich cieľom je opätovnému naštartovanie rýchleho a udržateľného rastu hospodárstva a kvality života na Slovensku (tri piliere: Inovatívna ekonomika, moderný štát, zdravá krajina).</p> <p>V zostatku na obdobie 2020 (+3) sú pre podporu rozvoja obce relevantné Operačné programy 2014 – 2020 IROP, PRV, KŽP a LZ, Environmentálny fond a nadväzujúce stratégie regionálneho rozvoja SR, KURS 2011 a odvetvové stratégie rozvoja cestovného ruchu, dopravy a.i.</p>
1.2.4. Informácia o procese participatívnej tvorby PHRSR	<p>Obecné zastupiteľstvo obce Ratnovce schválilo predĺženie platnosti PHRSR obce na roky 2015 -2020 na obdobie do schválenia nového PHRSR, najneskôr do 31.12.2023 a poverilo starostu obce obstaráť spracovanie nového PHRSR 2023 – 2030.</p> <p>Obec príbežne spolupracovala s vybraným partnerom - Združenie pre rozvoj mikroregiónu Vážska vodná cesta so sídlom v Hlohovci, R. Dilonga 1, 920 01 Hlohovec na príprave spracovania PHRSR obce Ratnovce na nové programové obdobie od roku 2021.</p> <p>K spracovaniu nového PHRSR pristúpila však až v období po rozpracovaní riadiacich dokumentov na nové programové obdobie na národnej úrovni a po schválení PHRSR TTSK na roky 2023 – 2030.</p> <p>Konečné spracovanie PHRSR obce Ratnovce na roky 2023 – 2030 je výsledkom dvojročnej prípravy nového programového dokumentu. Je zabezpečené zmluvou o poradenstve a spolupráci č. 05/2023 s vybraným dodávateľom.</p> <p>Zmluvné strany na základe zhodnotenia poznatkov a východiskovej analýzy podmienok a potrieb prípravy a spracovania PHRSR obce vykonanej spracovateľom projektu formulovali zásadné východiská pre prípravu a spracovanie PHRSR obce a realizovali nasledovné prípravné práce a postupy prípravy a tvorby PHRSR:</p> <ol style="list-style-type: none">1. Predmetom spracovania je nový PHRSR na obdobie 2023 až 2030, t.j. s časovým horizontom identickým s PHRSR VUC TTSK 2023 - 2030.2. Základným východiskom pre spracovanie PHRSR obce na roky 2023 – 2030 je platný UPN obce schválený uznesením OZ č. 3/2008 zo dňa 29.1.2008 v znení Zmien a doplnkov č. 1/2016 schválených uznesení OZ č.26/2017 dňa 28.8.2017. Obdobie pre riadenie územného rozvoja obce je v UPN stanovené s výhľadom do roku 2035.3. Obsah stratégie rozvoja obce a využitia územia stanovený v platnom UPN obce je v súlade s platným UPN regiónu TTSK, do roku 2030 sa ani výhľadovo nemení.4. S ohľadom na skutočnosť, že PHRSR bude v návrhovej časti rozvojových projektov a opatrení plne rešpektovať dlhodobu platný hlavný strategický zámer územného rozvoja obce obsiahnutý v UPN obce a platný územný plán VUC TTSK, nový PHRSR nebude novým strategickým dokumentom vyžadujúcim posudzovanie vplyvu na životné prostredie podľa zákona č. 24/2006 Z.z. Hodnotenie vplyvu nie je potrebné nakoľko nedochádza k odlišnému využívaniu dotknutého územia a je zrejmý trvale kladný vplyv PHRSR na sociálno-ekonomický rozvoj územia, rast kvality života a životného prostredia.5. PHRSR je spracovávaný obsahovo plne v súlade so zákonom č. 539/2008 Z.z. o podpore regionálneho rozvoja v platnom znení a aplikuje na podmienky obce i priority a ciele PHRSR VUC TTSK na roky 2023-2030.6. V príprave i v obsahovej štruktúre PHRSR obce bude primerane využitá „Metodika tvorby a implementácie programov rozvoja regiónov, obcí a skupín obcí s uplatnením princípov udržateľného rozvoja“ – autor UPV II SR, január 2020.7. Spracovateľ predložil návrh projektového tímu na spracovanie PHRSR, zadávateľ návrh doplnil o projektových manažérov a ustanovil projektový tím menovaný



starostom obce 15.8.2023.

8. Spracovateľ a členovia projektového tímu uskutočnili oslovením dostupných subjektov regionálneho rozvoja pôsobiacim v území miestne zisťovanie s cieľom identifikácie záujmu o rozvoj obce a zistenia ich reálnych rozvojových aktivít, záujmov, návrhov a doporučení. Zisťovanie bolo ukončené konzultáciami spracovateľa k návrhu potenciálnych rozvojových projektov a opatrení.

9. Zisťovanie podnetov a návrhov na spracovanie PHRSR u miestnych aktérov rozvoja obce - občanov, podnikateľov, OZ i návštevníkov obce bolo uzavreté a zhodnotené konzultáciami spracovateľa, zadávateľa a členov projektového tímu. V záujme kontinuálnej účasti miestnych aktérov rozvoja na tvorbe a implementácii PHRSR v ďalšom období bol uplatnený princíp priebežného hodnotenia implementácie budúceho PHRSR s vyhodnotením plnenia k 30.5. príslušného roka s možnosťou uplatnenia návrhov zmien a doplnkov PHRSR každoročne v tom istom termíne.

10. Spracovateľ vykonal na základe podkladov zadávateľa hodnotenie plnenia pôvodného PHRSR za roky 2015 až 2022. Na základe vykonanej analýzy spracovateľ a zadávateľ uskutočnili na úrovni štatutárnych zástupcov konzultácie k formulácii zadania pre spracovanie PHRSR s formuláciou návrhu potenciálnych rozvojových projektov a opatrení pre rozvoj obce v rokoch 2023 až 2030.

11. Dňa 29.8.2023 sa uskutočnilo pracovné stretnutie spracovateľa a zadávateľa a vybraných členov projektového tímu k spracovaniu PHRSR, základe diskusie boli upravené návrhy rozvojových projektov a opatrení na realizáciu stratégie rozvoja obce v rokoch 2023-2030 a formulované zadanie pre spracovanie PHRSR.

12. Spracovateľ a zadávateľ vykonali operatívnu konzultáciu rozvojových zámerov obce s Radou partnerstva VUC TTSK v záujme zosúladenia návrhu rozvojových projektov v PHRSR so zoznamom projektov obce vedených v zásobníku projektov VUC TTSK a k zaradeniu kľúčových rozvojových projektov obce do IÚS PHRSR TTSK na roky 2023-2030 a k ich zaradeniu do integrovaných územných investícií v Rade partnerstva VUC TTSK. Zoznam projektov obce v zásobníku projektov VUC TTSK bol aktualizovaný. Tým je zabezpečená koordinácia prípravy a implementácie rozvojových projektov obce s Radou partnerstva TTSK i s cieľmi PHRSR VUC TTSK v ďalšom období..

13. Návrh PHRSR obce Ratnovce na roky 2023 – 2030 bol dňa 20.9. 2023 spracovateľom odovzdaný zadávateľovi na prerokovanie.

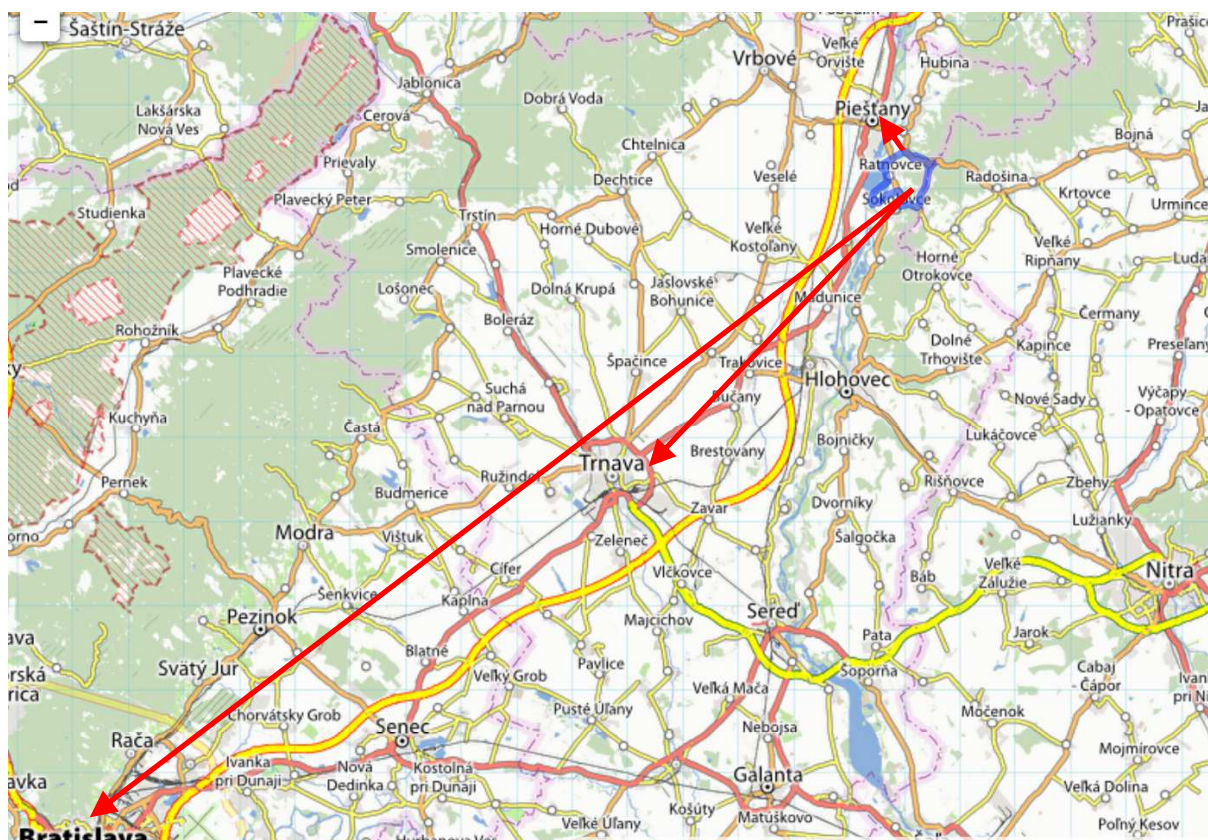
14. Obecné zastupiteľstvo obce Ratnovce ako schvaľujúci orgán na riadnom zasadaní prerokovalo a rozhodlo o schválení PHRSR obce Ratnovce na roky 2023-2030 a o jeho zverejnení na web stránke obce. Súčasne prijalo opatrenia na zabezpečenie jeho implementácie.



2. ANALÝZA SÚČASNÉHO STAVU ROZVOJA OBCE

Poloha obce

Obec Ratnovce leží v Západnej časti Slovenska, v Trnavskom kraji, na severovýchodnej hranici Západoslovenskej nížiny, v juhovýchodnej časti okresu Piešťany, na ľavostrannej Vážskej terase v západnom úbočí južného výbežku Považského Inovca, 3 km juhovýchodne od známeho kúpeľného mesta Piešťany, ktoré je zároveň okresným mestom.



Obr. č. 1. Poloha obce v regióne.

Katastrálne územie obce leží na východnom okraji okresu Piešťany, ktorý je súčasne severovýchodnou hranicou Trnavského a Nitrianskeho samosprávneho kraja. V rámci okresu Piešťany hraničí obecný kataster na západe s katastrami okresného mesta Piešťany a obce Drahovce, na severe s obcou Banka a na juhu s obcou Sokolovce. Východná hranica katastra s obcami Ardanovce a Šalgovce je súčasne hranicou okresu Topoľčany v Nitrianskom samosprávnom kraji.



Obr. č. 2. Poloha obce v okrese Piešťany.

Rozlohou i počtom obyvateľov patrí obec Ratnovce medzi malé obce v kategórii obcí do 2000 obyvateľov, v štvrtnej najvyššej skupine obcí od 1000 do 2000 obyvateľov. V súčasnosti má obec 1087 obyvateľov (30.06.2023), čo je 1,63 % z obyvateľstva okresu Piešťany. Rozloha katastrálneho územia je 843 ha. Priemerná hustota obyvateľstva dosahuje 129 obyvateľov/km².

Hlavnú komunikačnú trasu obce tvorí štátna cesta II. triedy č. 507 Piešťany – Hlohovec, ktorá prechádza stredom obce severo - južným smerom, v zastavanej časti obce v celkovej dĺžke cca 3,7 km.

Poloha obce je priaznivá – prístup dopravnými koridormi ku krajskému mestu Trnava je 35 km, k hlavnému mestu SR Bratislava je 80 km, cca 1 – 1,2 hod, dostupnosť najbližšieho medzinárodného mesta európskeho významu – Viedeň je 155 km – cca 2 hod. Z obce je vo vzdialenosti cca 6 km prístup na diaľnicu D1, na železničnú stanicu i na letisko v Piešťanoch.

Geografická poloha v stredoeurópskom regióne (stred obce -sídlo obecného úradu) je určená rovnobežkou 48°33'42" severnej zemepisnej šírky a poludníkom 17°50'16" východnej zemepisnej dĺžky. Reliéf obce je značne členitý – v povodí Váhu dosahuje najnižšiu hodnotu 150 m, v pohorí Považského Inovca vo východnej časti katastra obce siaha až do nadmorskej výšky 405 m n.m. Chotár je v západnej časti rovinný, vo východnej časti pahorkatinový.



Obec má nížinný typ klímy s miernou intenzitou teplôt. Územie sa vyznačuje teplou a suchou až mierne suchou klímou s teplotou v januári na -3°C , s trvaním slnečného svitu vo vegetačnom období nad 1800 hodín, s priemernou ročnou teplotou $9 - 10^{\circ}\text{C}$, s ročným úhrnom zrážok $540 - 620$ mm. Z hľadiska klimatických podmienok sa územie zaraďuje do teplej klimatickej oblasti s priemerom 60 letných dní ročne. Celoročná amplitúda maximálnych teplôt na tomto území dosahuje $-15,5$ až 37°C .

Územie obce spadá do oblasti panónskej flóry, obvodu europanónskej flóry, ktorá zahŕňa i celú Podunajskú nížinu, ktorá je najsuchšou oblasťou v SR. V oblasti obce spadne v priemere $550 - 600$ mm zrážok ročne. Priemerná oblačnosť (percento pokrytia oblohy oblakmi) v oblasti, v ktorej sa obec nachádza dosahuje $80 - 85\%$ (december) a $40 - 45\%$ (september). Trvanie obdobia so snehovou pokrývkou nepresahuje v tejto oblasti dĺžku 90 dní. Priemerný úhrn potenciálneho výparu dosahuje $700 - 800$ mm za rok.

Územie katastra obce sa nachádza v povodí rieky Váh, ktorej povodie patrí do úmoria Čierneho mora. Leží na ľavostrannej nive Váhu v jeho úzkom podhorskom plošnom rozšírení. Hladina podzemnej vody sa nachádza na úrovni $148-152$ m n. m. Smer prúdenia je prevažne severo - južný, premenlivý na západo - východný. Na území obce sa vyskytuje jeden malý minerálno/termálny prameň s nízkou výdatnosťou bez trvalého využitia. Poloha obce nasvedčuje možnosti dosiahnutia termálnych prameňov vrtmi v hĺbke viac ako 1000 m. Prírodnú hranicu západnej časti územia tvorí vodná nádrž Sĺňava, ktorá je chránenou oblasťou celoštátneho významu Natura 2000 - chránené vtáčie územie Sĺňava, evid. č. SKCHVU026, rozloha 691 ha v katastroch piatich obcí Banka, Drahovce, Piešťany, Ratnovce, Sokolovce. Územie je zriadené za účelom ochrany vodných biotopov s hniezdiacimi druhmi vtákov.

V území sa nachádzajú lesné porasty pod správou Lesy SR, š.p. Banská Bystrica, Odštepný závod Smolenice, Lesná správa Moravany nad Váhom. Celková výmera lesných porastov v území katastra obce je 286 ha, čo predstavuje $33,9\%$ z celkovej výmery katastrálneho územia. Lesné porasty majú charakter hospodárskych lesov. V skladbe lesov prevládajú dreviny lesného spoločenstva listnatých druhov, najmä dub letný, dub zimný, dub cer, ktoré dopĺňajú dreviny ihličnaté – borovicové a smrekové z cielenej výsadby majúce charakter ochranných lesov. Lesné porasty sú v poľnohospodársky intenzívne využívanej krajine základným ekologickým stabilizačným prvkom.

V rámci koncepcie územného rozvoja Slovenska (KURS 2011) aplikovanej v územnom pláne regiónu Trnavský samosprávny kraj (UPN-R TTSK) je územie obce začlenené do



Považskoinoveckého moraviansko-koplotovského podhorského rekreačného územného celku (RÚC 14), Časť územia obce v blízkosti vodnej nádrže Sĺňava presahuje i do Považského kúpeľného rekreačného územného celku VN Sĺňava (RÚC 04).

V širších, nadregionálnych súvislostiach obec leží v širšom východnom okraji tzv. Stredoeurópskeho regiónu (hospodársky priestor s počtom obyvateľov 5,5 mil., s hlavnými pólami rozvoja Bratislava, Viedeň a Brno), regiónu s vysokým, stále rastúcim potenciálom rozvoja.



Obrázok 3. Poloha obce v stredoeurópskom regióne (zdroj: PHRSR TTSK)

História obce

Najstaršie osídlenie v chotári obce siaha do staršej doby kamennej – paleolitu. Mladopaleotické nálezy patria do okruhu szeletienskej a gravettienskej kultúry (38000 – 14000 rokov pred n. l.). Nositeľom týchto kultúr bol človek dnešného typu. Z obdobia mladšej a neskorej doby kamennej – neolitu (5000 – 2000) rokov pred n.l.) pochádzajú nálezy z polôh severovýchodne od obce. Najstaršie archeologické nálezy v širšom okolí obce pochádzajú z doby ľadovej. V chotári obce sa v minulosti na rôznych miestach našli kosti mamuta a divého koňa. Trvalé obývanie v lokalite sa predpokladá z obdobia tzv. valutovej keramiky na území obcí Ratnovce, Krakovany a Borovce. Z geologického hľadiska je v chotári obce zaujímavý výskyt dvoch ostrovov travertínov z rozhrania treťohôr a štvrtohôr.



Z obdobia mladšej doby rímskej (2. – 4. stor. n. l.) pochádza z dnešného intravilánu obce ojedinelý nález – fragment nádoby. Posádka rímskej Légie z Laugarícia (Trenčín) sa utáborila v dnešných Ratnovciach a stanovisko pomenovala Ravic.

Prvá písomná zmienka o obci (terra Ratun) ako príslušenstva nitrianskeho hradu pochádza z roku 1240. Pôvodne sa intravilán obce rozprestieral len v úzkom údolí od kostola sv. Margity Antiochijskej po rameno Váhu. Pod názvom Ratun sa obec spomína aj v listinách z roku 1324, 1348 a 1359. V roku 1406 vystupuje obec pod názvom Rathon, v roku 1505 ako Ratnocz a v roku 1524 ako Radnok. V daňovom súpise z roku 1452 sa v obci uvádza 12 usadlostí. V roku 1520 vymenila Nitrianska kapitula obec za šľachtický majetok v Tekovských Lužanoch. V obci sa neskoršie vystriedalo niekoľko feudálnych majiteľov (Amadeovci, Brunšvikovci, Erdödyovci, atď.). V portálnom súpise z roku 1576 sa v obci uvádza 6 ½ sedliackych port, 15 želiarskych port a 1 pastierska porta. Po osmanskom vpáde na juhozápadné Slovensko v roku 1599 v obci klesol počet domov zo 45 na 10. Podľa dobových záznamov žilo v roku 1787 v 65 domoch spolu 363 obyvateľov. V rokoch 1828 až 1849 sa pohyboval stav obyvateľstva od 356 do 419. V roku 1900 mala obec 457 obyvateľov a osídľovanie výrazne rástlo 20. storočí:

Rok	1910	1926	1933	1944	1948	1961	1970	1982
Počet obyvateľov	470	547	615	670	692	989	1023	968

Tabuľka 1: Historický vývoj osídľovania (zdroj: kronika obce)

Ratnovce boli v minulosti poľnohospodárskou obcou s doplnkom vinohradníctva. Medzi tradičné remeslá v obci patrili mlynárstvo a kamenárstvo. História kamenárstva v obci dokladajú prícestné kríže, sochy a náhrobné kamene na miestnom cintoríne. Tu sa nachádza aj významná pamiatka z obdobia 17. storočia - kamenná krstiteľnica, zaradená v Ústrednom zozname pamiatkového fondu SR a vyhlásená ako národná kultúrna pamiatka v r. 1967.

Prvá farnosť bola v obci zriadená v roku 1656, neskôr vznikla fara v susedných Sokolovciach a v Ratnovciach zostala iba filiálka.

Najstaršou stavebnou pamiatkou v obci je jednoloďový kostol zasvätený sv. Margite Antiochijskej, (sviatok sa svätí 20. júla). Spodná časť veže a obvodové múry kostola sú datované do 13. storočia. Veža bola znovu vybudovaná v roku 1659, prestavbami a opravami prešiel kostol v 18. a 19. stor.

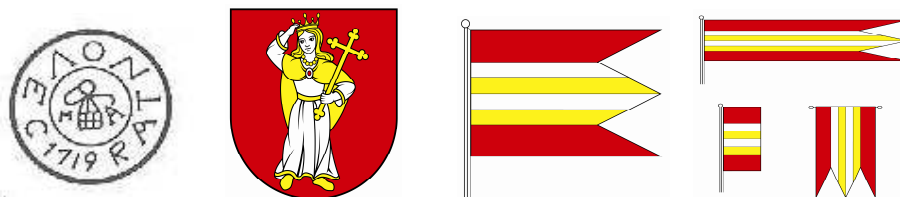


Obrázok 4. Kostol sv. margity Antiochijskej (zdroj: web obce)

V katastrálnom území obce sa v časti bývalých vinohradov nachádza historická budova Bakchus vila, v tomto bývalom letohrádku grófa Dezassa bol na pobyte v r. 1801 hudobný skladateľ Ludvig van Beethoven (zložil tu svoju „Sonátu mesačného svitu“). Vilu aj s okolitými pozemkami a vinohradmi kúpili v 20. storočí Winterovci a nazvali ju podľa mytologického boha Bakchusa-boha úrody a vína.

Novodobá história obce sa píše od oslobodenia obce po ukončení II. svetovej vojny 3. apríla 1945. V rokoch komunistického režimu 1948-89 bola obec satelitnou rozvojovou obcou k susednej strediskovej obci Sokolovce v súlade so princípom kolektivizácie a centralizácie poľnohospodárstva v JRD Sĺňava Sokolovce so strediskami v susedných obciach Jalšové a Ratnovce. Po ukončení obdobia socializmu v roku 1989 zostala obec samostatnou s prirodzenými rozvojovými väzbami na susedné obce a okresné mesto Piešťany.

Ako symbol obecnej samosprávy používa obec na pečatenie písomností pečať datovanú rokom 1719. Erb obce tvorí v červenom štíte zlatovlasá svätá Margita Antiochijská v striebornom zlatom lemovanom rúchu a zlatom plášti, pravicou si kladúca na hlavu zlatú korunu, v ľavici pred sebou so zlatým latinským d'atelinkovým krížom.



Farby obce sú biela, červená a žltá. Symboly (erb a vlajka) obce Ratnovce sú zaevidované v heraldickom registri MV SR pod sign. R-103/03.



2.1. Sociálno-ekonomická analýza obce

Demografická charakteristika

Prirodzený prírastok obyvateľstva mal v rokoch 2015-2022 tendenciu rastu s osciláciou od +1,87 do -0,64 %. To je výrazom pretrvávajúceho záujmu o bývanie vo vidieckom prostredí s primeranou vybavenosťou a dobrou dopravnou dostupnosťou k okolitým pracovným príležitostiam i službám.

Kod obce	Obec	Počet obyvateľov			Nárast / Pokles %		
		spolu	muži	ženy	spolu	muži	ženy
507491	Ratnovce						
stav k 31.12.	2015	1044	528	516	Medziročne		
stav k 31.12.	2016	1063	539	524	1,81	2,08	1,55
stav k 31.12.	2017	1073	543	530	0,94	0,74	1,14
stav k 31.12.	2018	1068	539	529	-0,53	-0,74	-0,18
stav k 31.12.	2019	1088	548	540	1,87	1,66	2,07
stav k 31.12.	2020	1099	555	544	1,01	1,27	0,74
stav k 31.12.	2021	1092	547	545	-0,64	-1,46	0,18
stav k 31.12.	2022	1089	548	541	-0,27	0,18	-0,73
SPOLU nárast 2015-2022		45	20	25	4,31	3,78	4,84
Priemerný rast ročne		5,63	2,5	3,13	0,53	0,47	0,6

Tabuľka 2: Vývoj osídlenia 2015-2022 (Zdroj: ŠÚ SR)

Obec mala k 31.12.2022 celkom 1089 obyvateľov, z toho 548 mužov a 541 žien. Celkový prírastok obyvateľstva od roku 2015 do konca roku 2022 je +4,31 %, celkove o 45 osôb, intenzita rastu osídľovania územia je minimálna, dosahuje medziročne v priemere len +0,53 %, rast osídľovania sa v posledných dvoch rokoch dokonca zastavil. Je to dôsledkom trvajúcej migrácie za prácou pre nedostatok miestnych pracovných príležitostí ale i výsledkom migrácie rómskeho obyvateľstva a trvale nízkej natality.

Migrácia obyvateľstva zaznamenala pritom výrazné pasívne saldo iba v poslednom roku 2022, čo pri súbehu pasívneho prírastku znamenalo výkyv stavu obyvateľstva, tento stav hodnotí samospráva ako prechodný.



Pohyb obyvateľstva Názov ukazovateľa	Rok 2015	Rok 2016	Rok 2017	Rok 2018	Rok 2019	Rok 2020	Rok 2021	Rok 2022
	Počet	Počet	Počet	Počet	Počet	Počet	Počet	Počet
Narodení	11	16	17	4	11	10	10	8
Zomrelí	9	11	11	11	10	10	17	10
Prirodzený prírastok	2	5	6	-7	1	0	-7	-2
Pristáňovaní	27	31	18	23	42	37	21	22
Vystáňovaní	12	17	14	21	23	26	21	23
Saldo migrácie	15	14	4	2	19	11	0	-1
Celkový prírastok	17	19	10	-5	20	11	-7	-3

Tabuľka 3: Pohyb obyvateľstva (Zdroj: ŠÚ SR)

Veľmi premenlivá migrácia je skreslená zrejme prirodzenou migráciou skupiny obyvateľstva rómskeho pôvodu, pretože rozsiahla výstavba rodinných domov vytvára predpoklad pre stabilný plynulý rast osídlenia.

Demografické ukazovatele obývanosti územia obce sú podľa výsledkov sčítania obyvateľstva bytov a domov z roku 2021 v porovnaní s rokom 2015 priaznivé.

Veková skladba obyvateľov vykazuje jasne prevládajúci podiel obyvateľstva predproduktívneho veku oproti obyvateľstvu poproduktívneho veku a to i pri silnom raste obyvateľov v poproduktívnom veku. Tento vývoj podporuje strategický cieľ rastu osídlenia vytváraním možností pre bývanie, dobudovaním technickej infraštruktúry a tvorbou miestnych pracovných príležitostí.

Vývoj je pritom podporovaný aj rastom priemerného veku obyvateľstva celkom u oboch kategórií obyvateľov – z 39,68 roka (u mužov 37,64 a u žien 40,11 roka) v roku 2015 na 40,31 roka v roku 2022 (37,81 roka u mužov a 47,81 roka u žien).

Názov ukazovateľa	Rok 2015		Rok 2022	
	počet	%	počet	%
Počet obyvateľov predproduktívny vek (0-14) muži	84	8,05	104	9,55
Počet obyvateľov predproduktívny vek (0-14) ženy	72	6,89	78	7,16
Počet obyvateľov predproduktívny vek (0-14) spolu	156	14,94	182	16,71
Počet obyvateľov produktívny vek muži	378	36,2	372	34,15
Počet obyvateľov produktívny vek ženy	374	35,82	366	33,6

**PHRSR OBCE RATNOVCE 2023 - 2030**

Počet obyvateľov produktívni spolu	752	72,03	738	67,76
Počet obyvateľov poproduktívny vek muži	66	6,32	72	6,61
Počet obyvateľov poproduktívny vek ženy	70	6,7	97	8,9
Počet obyvateľov poproduktívny vek spolu	136	13,02	169	15,51
Počet obyvateľov spolu	1044	100,00	1089	100,00
Priemerný vek obyvateľov	39,68		40,31	
Z toho muži	37,64		37,81	
ženy	40,11		47,81	

Tabuľka 4: Veková štruktúra obyvateľstva (Zdroj: ŠÚ SR)

Mimoriadne priaznivý je základný ukazovateľ – index starnutia obyvateľstva, ktorý dosahuje za obec 92,86 % a v oboch kategóriách je výrazne nižší ako okresný priemer aj priemer Trnavského samosprávneho kraja, vid' tabuľka:

Index starnutia	Obec	okres Piešťany	VUC Trnava
Muži	69,23	120,17	97,78
Ženy	124,36	186,21	149,7
Spolu	92,86	148,68	120,48

Tabuľka 5: Indexy starnutia obyvateľstva - porovnanie (Zdroj: ŠÚ SR)

Podľa výsledkov sčítania obyvateľstva z roku 2021 je vzdelanostná štruktúra obyvateľstva obce v porovnaní s okresom Piešťany nepriaznivá, na čo má výrazný vplyv rómska komunita aktuálne v počte 98 obyvateľov s trvalým pobytom (stav vrátane neregistrovaných pobytov dosahuje až 150 osôb).

Vzdelanie	Obec	%	Okres Piešťany	%
bez ukončeného vzdelania – osoby vo veku 0-14 rokov	135	12,51	6167	9,78
základné vzdelanie	216	20,02	8598	13,64
stredné odborné (učňovské) vzdelanie (bez maturity)	219	20,3	12894	20,46
úplné stredné vzdelanie (s maturitou)	260	24,1	16691	26,48
vyššie odborné vzdelanie	47	4,36	3818	6,06
vysokoškolské vzdelanie	150	13,9	11979	19
bez školského vzdelania – osoby vo veku 15 rokov a viac	2	0,19	115	0,18
nezistené	50	4,63	2770	4,39
SPOLU	1079	100	63032	100

Tabuľka 6: Vzdelanostná štruktúra obyvateľstva porovnanie obec / okres (Zdroj: ŠÚ SR)



V národnostnej štruktúre obyvateľstva trvale dominuje obyvateľstvo slovenskej národnosti, zastúpenie obyvateľstva iných národností je minimálne, doplnkové, rast zahraničného prisťahovalectva sa v uplynulom programovom období vôbec neprejavil.

Národnosť	2011	%	2021	%
Slovenská	966	94,8	996	92,31
Maďarská	0	0	3	0,28
Rómska	0	0	1	0,09
Česká	5	0,49	4	0,37
Nemecká	1	0,1	0	0
Poľská	3	0,29	3	0,28
Ostatné	1	0,1	2	0,18
Nezistená	43	4,22	70	6,49
Spolu	1019	100	1079	100

Tabuľka 7: Národnostná štruktúra obyvateľstva (Zdroj: ŠÚ SR)

V zložení obyvateľov podľa náboženského vyznania nedošlo oproti roku 2011 v období do roku 2021 k významným zmenám, zachováva sa dominantné postavenie obyvateľov rímskokatolíckeho vierovyznania. Bol však zaznamenaný výrazný pokles v tejto skupine na úkor nárastu obyvateľov bez náboženského vyznania.

Náboženské vyznanie obyvateľov (zdroj SODB):	2011	%	2021	%
Rímskokatolícke	811	79,6	763	70,71
Evanjelické	9	0,88	14	1,3
Jehovovi svedkovia	3	0,29	6	0,56
Apoštolská cirkev	1	0,1	0	0
Gréckokatolícke	0	0	2	0,19
Bez vyznania	97	9,52	209	19,37
Ostatné	1	0,1	13	1,2
Nezistené	97	9,52	71	6,58
Spolu	1019	100	1079	100

Tabuľka 8: Náboženské vyznanie obyvateľstva (Zdroj: ŠÚ SR)



Sociálna infraštruktúra

Zdravotná starostlivosť: Priamo v obci nie je zabezpečená žiadna štátna zdravotná starostlivosť. V obci sa nachádza jedna súkromná ambulancia zubného lekára umiestnená v rodinnom dome. Ostatné zdravotnícke služby zabezpečujú zdravotnícke zariadenia regionálneho a nadregionálneho charakteru v Piešťanoch kde sa nachádza aj zariadenie nemocničného typu (NsP).

Sociálne služby: Opatrovateľská služba v obci nie je zriadená. Stravovanie pre starších obyvateľov je zabezpečené v miestnom kultúrnom dome s príspevkom na úhradu nákladov z rozpočtu obce. Obec zabezpečuje na základe individuálnych žiadostí umiestnenie starých ľudí do zariadení sociálnej starostlivosti a domovov dôchodcov. V obci nie sú zriadené žiadne zariadenia pre starostlivosť o starých alebo sociálne odkázaných občanov. Najbližšie zariadenie tohto druhu s 24 hodinovou sociálnou starostlivosťou je v obci Moravany nad Váhom.

Ostatné služby na úseku sociálnej starostlivosti vybavuje pre občanov obecný úrad v spolupráci s úsekom sociálnej starostlivosti okresného úradu Piešťany.

Školstvo: Súčasťou základnej občianskej vybavenosti v obci je dvojtriedna Materská škola s kapacitou 26 detí. Kapacity MŠ sú po rozšírení kapacít realizovaným projektom prístavby MŠ pre potreby občanov dostatočné, MŠ je bez právnej subjektivity, riadená priamo obcou. Základná škola I. stupňa pre 1.-4. ročník, bola v roku 2014 zrušená pre nedostatok žiakov a nahradená kapacitami ZŠ blízkeho mesta Piešťany. V súčasnosti je objekt ZŠ prenajatý súkromným prevádzkovateľom na prevádzku súkromného Detského centra pre deti predškolského veku, prevádzka je však pozastavená. Pri súčasnej intenzite demografického vývoja sa predpokladá trvalé pokrytie potreby obce novo rozšírenou kapacitou, nakoľko doplnkovo sú obyvateľmi obce so zamestnaním mimo obce využívané zariadenia v okresnom meste Piešťany. Nevyhnutné je však odstránenie závad z realizovanej rekonštrukcie a prístavby MŠ. Objekty ZŠ a MŠ vyžadujú rekonštrukciu strechy, fasády, vnútorných omietok a energozdrojov.

Škola	Počet tried	Počet žiakov	Počet učiteľov	Zamestnanci ŠJ / školníci
MŠ a ŠJ	2	26	4	6

Tabuľka 9: Školstvo (Zdroj: vlastné údaje)

**Občianska vybavenosť a služby pre obyvateľstvo:**

Základnú verejnú občiansku vybavenosť v obci tvorí obecný úrad s kultúrnym domom, materská škola s jedálňou, budova areálu OFK s polyfunkčným určením časti priestorov na šatne a spoločenské priestory pre športovcov a prevádzku bufetu s občerstvením.

V obci sú vybudované tieto kapacity občianskej vybavenosti a služieb pre obyvateľstvo:

Druh občianskej vybavenosti / služby	Počet subjektov
Obecný úrad /správa vecí verejných, správa majetku, stavebný úrad	1
Matrika	1
Kultúrny dom	1
Ambulancia zubného lekára	1
Cintorín	1
Dom smútku	1
Multifunkčné ihrisko	1
Požiarna zbrojnica	1
Knižnica	1
Kostol rímskokatolíckej cirkvi	1
Farnosť	Sokolovce
Pošta	Sokolovce
Zásielkovňa Packeta výdajný box	1
Predajne potravinárskeho tovaru	-
Pohostinstvá – bar v areáli OFK	1
Stolárstvo / drevozárstvo	1
Výdaj obedov pre dôchodcov (v KD)	1
Opravná áut /autobazár, cykloservis	1
Športový areál OFK (ihrisko a šatne pre futbal, posilovňa)	1
Workoutové ihrisko a ihrisko pre deti	1+1
Kamerový systém v okolí OU	1
Autobusové linky regionálneho významu	2
Reštauračné zariadenie bez ubytovania (Tri groše)	1
Reštauračné zariadenie s doplnkovými službami pre turizmus (Furman)	1

Tabuľka 10: Občianska vybavenosť a služby (Zdroj: vlastné údaje)

Obec využíva centralizované služby verejnej a štátnej správy podľa riadenej spádovosti regionálnej samosprávy – Daňový úrad, Obvodné oddelenie Policajného zboru, Okresný súd, Okresný úrad, Okresné riaditeľstvo Hasičského a záchranného zboru, Okresný úrad Ž a práce a sociálnych vecí v Piešťanoch. Územná vojenská správa má sídlo v Trnave.

**Bývanie:**

Obec má vidiecky charakter zástavby s úplným zastúpením bývania vo forme bytov v rodinných domoch, bytové domy s nájomnými bytmi sa v obci nenachádzajú. Z celkového počtu 453 objektov sa 365 využíva na trvalé bývanie. Pomerne vysoký počet - až 88 rodinných domov a chát je neobývaných, hlavne z dôvodu zmeny vlastníka, nevysporiadaných vlastníckych vzťahov, pre zdĺhavé dedičské konanie, prestavby a obnovy RD. Časť z nich sa v najbližšom období zaradí do trvalo obývaného bytového fondu. V rokoch 2000 - 2006 bol zaznamenaný najväčší prírastok rodinných domov.

Obec vyčlenila v novom územnom pláne obce z roku 2007 niekoľko nových lokalít na výstavbu rodinných domov v intraviláne obce, resp. jeho rozšírením o nové stavebné obvody. Zmenou a doplnkami územného plánu č. 1/2013 obec spresnila využitie územia v jednotlivých lokalitách podľa postupu výstavby rodinných domov v období 2007 až 2013.

Na rekreačné účely sa využíva záhradkárská oblasť (cca 100 miest).

Súčasná štruktúra domov a bytového fondu v zastavanom území obce je nasledovná:

Názov ukazovateľa	Rok 2011	Rok 2014	Rok 2021
Objekty spolu	420	453	505
Z toho nebytové objekty	19	19	39
Z toho objekty na bývanie	38	434	466
- z toho obývané	363	365	402
- z toho neobývané	57	88	88
- z toho prechodne na rekreačné účely	38	69	44
Byty spolu v rodinných domoch	417	453	468

Tabuľka 11: Bytový fond (Zdroj ŠÚ SR, SOBD 2021)

Neobývané bytové domy sú prevažne využívané ako chalupy na rekreačné účely alebo sú v príprave na revitalizáciu, resp. predaj.

Individuálna výstavba RD v obci bola v uplynulom období kľúčovým predmetom záujmu súkromných investorov. Výstavbou 32 RD bol naplnený stavebný obvod Medzi Váhy I., pred dokončením sú rozpracované stavebné obvody Blažejovec a Kapustnice, pokračovala výstavba RD v stavebnom obvode Medzi Váhy II. s perspektívou rozvoja IBV v naväzujúcich stavebných obvodoch Kosenice a Prílohy.

**Spolková činnosť, záujmové a spoločenské organizácie a združenia:**

So sídlom v obci je platne registrovaných 7 občianskych združení ako záujmové združenia občanov, z toho iba OFK je aktívny v spoločenskom živote na území obce v oblasti športu a správy a ochrany zvereného majetku obce – areálu futbalového ihriska, šatní a posilovne. Ostatné občianske združenia pôsobia ako účelové záujmové organizácie s minimálnym členstvom.

Názov	Činnosť, zameranie	Počet členov
Havran - spoločnosť na záchranu zranených a osirelých voľne žijúcich zvierat	Záchrana voľne žijúcich zvierat	3
JK Equinox	Jazdecké športy a chov koní	3
Klingáčik	Občianske združenie, podpora rozvoja osobnosti	3
Klub časom zabudnutých slovenských jedál našich materí	Občianske združenie, záujmová organizácia	3
Kynologický klub - Sĺňava	Chovateľský klub zameraný na nemeckých ovčiakov	3
Obecný futbalový klub Ratnovce	Šport – Futbalové oddiely mužov a žiakov	100
Prameň slovenskej kultúry	Občianske združenie, podpora a zachovávanie kultúrnych hodnôt	3

Tabuľka 12: Spolky a záujmové organizácie (Zdroj: RÚZ, vlastné údaje)

Činnosť ostatných bývalých spoločenských organizácií a občianskych združení sa ďalej nerozvíja. Okrem OFK ostatné občianske združenia nemajú vlastný ani obcou zverený majetok na vykonávanie záujmovej činnosti, využívajú po dohode so samosprávou nárazovo zariadenia v majetku obce, obec prispieva na činnosť vybraných NO formou dotácií z rozpočtu obce.

Rekreácia a šport:

V obci aktívne pôsobí Obecný Futbalový Klub – OFK Ratnovce, ktorý bol založený v roku 1957. Počas svojho trvania prešiel rôznymi štádiami vývoja, má tri futbalové družstvá (muži, dorastenci a žiaci), ktoré však v súčasnom období nie sú zaradené do žiadnych majstrovských súťaží. Tradíciou zostali pravidelné futbalové stretnutia starých pánov, ktoré prispievajú k šíreniu dobrého mena obce v celom regióne. Obec každoročne prispieva z obecného rozpočtu na činnosť OFK. Okrem finančných prostriedkov postupne vylepšuje aj technické podmienky futbalového areálu, ktorý poskytuje športové vyžitie pre širokú verejnosť a rôzne turnaje športového charakteru. V susedstve areálu OFK je pre športovú činnosť občanov



a návštevníkov obce k dispozícii multifunkčné hádzanársko – tenisové ihrisko obstarané z dotácie na podporu športu pred rokom 2007.

Obec pokračovala v rokoch 2021 a 2022 v revitalizácii verejnej zelene a posilňovaní vybavenosti areálu OFK výmenou povrchov na workoutovom ihrisku, vybudovaním prístupového chodníka, náterom preliezok, doplnením novej šmýkľavky pre deti a pieskoviska. Rozvojovým zámerom obce je priame napojenie areálu OFK na cyklotrasu okolo VN Sĺňava premostením odtokového kanála.

Väčšie športové a rekreačné využitie poskytuje obyvateľom obce blízka vodná nádrž Sĺňava s areálom vodného lyžovania a okresné mesto Piešťany. Veľa obyvateľov obce, najmä mladá generácia nachádza veľké možnosti vyžitia sa v rôznych športových kluboch mesta (tenis, vodné športy, hokej, hádzaná a pod.). Na území obce sú (okrem reštauračných prevádzok Tri Groše a Furman) zriadené drobné prevádzky individuálneho ubytovania v rodinných domoch, ktoré poskytujú možnosť relaxácie, športového vyžitia alebo turizmu pre individuálnych návštevníkov obce alebo blízkych kúpeľov Piešťany. Privátna prevádzka chovu koní v areáli bývalého JRD Sĺňava ani areál Bakchus vily nie sú verejne prístupné.

Cestovný ruch a turizmus:

Dominantný význam z hľadiska cestovného ruchu a rekreácie má pre obyvateľstvo i návštevníkov obce blízkosť svetoznámeho kúpeľného mesta Piešťany s termálnou sádrovo-sírnatou, vápenato-horečnatou vodou s rádiovou emanáciou z prameňov v komplexe na Kúpeľnom ostrove.

Momentálne sa v obci nachádza iba niekoľko rodinných domov, ktoré poskytujú sezónne ubytovanie turistom, samotná obec nevlastní žiadne zariadenie, ktoré by mohlo v súčasnosti poskytovať ubytovacie a stravovacie služby. Okolie obce je veľmi vhodné v zimnom období na lyžovanie a turistiku po hrebeni Považského Inovca. Dobré podmienky pre zjazdové lyžovanie sa nachádzajú v rekreačnej oblasti Bezovec, ktorá je vzdialená od obce 20 km.

V letnom období je prítlačivou pre horský turizmus Považsko-inovecká magistrála v dĺžke cca 25 km južne na Hlohovec a cca 50 km severne na Piešťany, zručaninu hradu Tematín až po Beckov a Trenčín. Nenáročná, dobre prístupná turistická trasa prechádza katastrom obce, je vhodná pre voľný pohyb v prírode formou pešej turistiky i cykloturistiky po hrebeni Považského Inovca. Obec má veľký potenciál rozvoja cestovného ruchu a turizmu hlavne s turistickými cyklotrasami okolo vodnej nádrže Sĺňava. Tento potenciál je zároveň východiskom pre budovanie vlastnej infraštruktúry cestovného ruchu a turizmu.



V obci sú súkromným investorom vybudované základné kapacity pre cestovný ruch – reštauračné stravovanie Tri groše s kapacitou cca 60 miest a reštauračné a ubytovacie zariadenie Furman s kapacitou cca 80 miest s doplnkovými službami pre voľnočasové vyžitie sa návštevníkov v styku s prírodou. V prípade usporiadania postupu výstavby a využitia územia v súlade s UPN môže byť pre verejnosť perspektívne privátne reštauračné a ubytovacie zariadenie v lokalite Medzi Váhy II. Všetky tieto zariadenia sú v okrajových častiach katastra obce, v centrálnej časti obce nie je v prevádzke ani základná predajňa potravín ani pohostinstvo, nie je dostatočne rozvinutý agroturizmus (ubytovanie a strava sú poskytované v RD len výnimočne) či služby pre oddych a rekreáciu.

Kultúra:

Obec má vo vlastníctve kultúrny dom s kapacitou 150 miest na sedenie. Organizuje v ňom verejné zhromaždenia a príležitostné kultúrne a vzdelávacie podujatia a prenajíma priestory pre komerčné účely obchodných organizácií ako aj pre potreby obyvateľov obce. Využíva sa v priebehu celého roka. Objekt vyžaduje opravu zatekania strechy, zateplenie, výmenu vnútorných rozvodov tepla vrátane zdrojov vykurovania a obmeny vnútorného interiéru. Obec poriada každoročné tradičné akcie pre najmenších - detské karnevaly, Deň matiek, predvianočné posedenie s dôchodcami, tradičné zábavy a iné. Časť kultúrneho domu slúži na vydávanie stravy dôchodcom, časť je prenajatá na bar prevádzkovaný pri podujatiach.

Významné postavenie v rámci kultúry v obci zastával ženský spevokol „Ratnovské Spievanky“, ktorý však pôsobí už bez organizačnej základne a vystupuje na kultúrnych podujatiach poriadaných obecným úradom iba nárazovo, nereprezentuje obec navonok.

Významné miesto nielen v histórii obce ale aj v uspokojovaní náboženských potrieb občanov obce má kostol sv. Margity Achtiochinskej. Spolu s priľahlým cintorínom a domom smútku je využívaný náboženskou obcou i širokým okolím predovšetkým počas náboženských sviatkov a udalostí. Tradície kamenárstva v obci dokladajú prícestné kríže a sochy a aj náhrobné kamene na miestnom cintoríne. Cintorín bol významne renovovaný vybudovaním oplotenia a renováciou plôch v okolí domu smútku, revitalizáciou priestorov a premiestnenia náhrobných kameňov a najmä vybudovaním prístupovej plochy a parkovacích miest k cintorínu v rokoch 2021 a 2022. V tom istom období prebehla i čiastočná rekonštrukcia domu smútku obnovou vnútorných omietok, vonkajších stĺpov a svietidiel. Začalo sa s reštaurovaním starých pomníkov s historickou hodnotou.



Hospodársko-ekonomická analýza obce

Obec hospodári podľa stavu k 31.12.2022 s celkový majetkom v účtovnej nadobúdacej hodnote vo výške 1737 tis. EUR, v zostatkovej hodnote 1026 tis. EUR. Podstatnú časť majetku tvorí neobežný majetok v zostatkovej hodnote 872 tis. EUR, z toho dlhodobý nehmotný majetok v zostatkovej hodnote 4,4 tis. EUR, dlhodobý hmotný majetok v zostatkovej hodnote 659,7 tis. EUR a dlhodobý finančný majetok v zostatkovej hodnote 208 tis. EUR. Hmotný majetok tvoria stavby v zostatkovej hodnote 498,9 tis. EUR (obecný úrad, Kultúrny dom, MŠ, budova bývalej ZŠ, areál OFK, Dom smútku, oplotenie, komunikácie, chodníky, ihriská a iné), pozemky v hodnote 152 tis. EUR, a doplnkovo stroje a zariadenia a drobný dlhodobý hmotný majetok. Obežný majetok obce v zostatkovej hodnote 152 tis. EUR tvoria prevažne vlastné finančné zdroje na bežnom účte vo výške 131,3 tis. EUR.

Napriek tomu, že obec nemá dostatok vlastných zdrojov na investičné riešenie súčasných disproporcií a potrieb predovšetkým v oblasti technickej a environmentálnej infraštruktúry a občianskej vybavenosti, hospodári obvykle s prebytkovým alebo plne vyrovnaným rozpočtom v bežnom roku. Nevykazuje žiadne významné neuhradené dlhodobé ani krátkodobé záväzky, je finančne zdravá a voči bankovým inštitúciám i potenciálnemu investorskému podnikateľskému prostrediu sa javí ako spoľahlivý klient, partner.

Majetok obce je krytý najmä vlastnými zdrojmi, vlastné imanie dosahuje hodnotu 882 tis. EUR, t.j. 86 % podiel na krytí celkového majetku.

Rozpočet obce je zostavovaný samosprávou na príslušný rok a výhľadovo na ďalšie dva roky.

Príjmy do rozpočtu obce:

Podľa dosiahnutých výsledkov hospodárenia v rokoch 2021 a 2022 najväčší zdroj príjmov obce tvoria dane z príjmu PO, FO, z pozemkov a stavieb (76,72 % resp. 74,44%):

účet	Príjmy rozpočtu obce	Rok 2021	% podiel	Rok 2022	% podiel
60	Tržby za vlastné výkony (z predaja služieb)	12 438,84	2,54%	29 597,78	4,97%
63	Daňové výnosy a výnosy z poplatkov	413 558,81	84,50%	480 427,57	80,65%
632	Daňové výnosy samosprávy	375 476,79	76,72%	443 445,86	74,44%
633	Výnosy z poplatkov	38 082,02	7,78%	36 981,71	6,21%
64	Ostatné výnosy z prevádzkovej činnosti	4 694,12	0,96%	51 433,21	8,63%
65	Zúčtovanie rezerv a opravných položiek a čas. rozl.	955	0,20%	0	0,00%
66	Finančné výnosy	81,2	0,02%	0	0,00%
67	Mimoriadne výnosy	0	0,00%	0	0,00%
69	Výnosy z transferov a rozp. príjmov v obciach a VUC	57 716,40	11,79%	34 212,49	5,74%

**PHRSR OBCE RATNOVCE 2023 - 2030**

693	Výnosy samosprávy z bežných transferov zo ŠR a i.	49 275,10	10,07%	23 768,76	3,99%
694	Výnosy z kapitálových transferov zo ŠR a i.	8 441,30	1,72%	10 443,73	1,75%
6	Príjmy celkom	489 444,37	100	595 671,05	100

Tabuľka 13: Štruktúra príjmov do rozpočtu obce v rokoch 2021 – 2022 (Zdroj: vlastné)

Výdavky z rozpočtu obce:

Najvýznamnejšiu časť výdavkov z rozpočtu obce tvoria výdavky účtovnej skupiny 52 osobné náklady, v rokoch 2021, resp. 2022 dosahovali 55,35%, resp. 53,26 % celkových výdavkov.

Štruktúru výdavkov z obecného rozpočtu udáva nasledovná tabuľka:

účet	Výdavky rozpočtu obce	Rok 2021	% podiel	Rok 2022	% podiel
50	Spotrebované nákupy	59 278,96	11,69%	63 288,31	11,30%
501	Spotreba materiálu	49 101,87	9,69%	38 691,99	6,91%
502	Spotreba energie	10 177,09	2,01%	24 596,32	4,39%
51	Služby	101 287,82	19,98%	104 141,02	18,59%
52	Osobné náklady	280 600,55	55,35%	298 309,16	53,26%
53	Dane a poplatky	607,3	0,12%	780,93	0,14%
54	Ostatné náklady na prevádzku	16 818,37	3,32%	12 844,03	2,29%
55	Odpisy, rezervy a opravné položky	40 029,06	7,90%	76 305,22	13,62%
56	Finančné náklady	3 848,67	0,76%	1 616,05	0,29%
562	Úroky	0,04	0,00001%	0	0,00%
57	Mimoriadne náklady	0	0,00%	0	0,00%
58	Náklady na transfery	4 458,60	0,88%	2 800,00	0,50%
5	Výdavky celkom	506 929,33	100%	560 084,72	100%
	Výsledok hospodárenia	-17 484,96	-3,57%	35 586,33	5,97%

Tabuľka 14: Štruktúra výdavkov z rozpočtu obce v rokoch 2021 – 2022 (Zdroj: vlastné)

Druhú a tretiu najvýznamnejšiu skupinu výdavkov tvoria náklady na služby a náklady na spotrebované nákupy dosahujúce jednotlivo 19,98 % resp. 11,69 % celkových nákladov v roku 2021 kým v roku 2022 dosiahli 18,59 % , resp. 11,3 %.

Štvrtú najvýznamnejšiu skupinu výdavkov tvoria výdavky účtovnej skupiny 55 Odpisy - spolu 7,9 % v roku 2021, resp. 13,62 % v roku 2022. Výdavky celkom mali v roku 2022 medziročne výraznú stúpajúcu tendenciu, na čom, sa najviac podielali vyššie náklady na spotrebu energie i rast cien na spotrebované nákupy a medziročný rast osobných nákladov z titulu kompenzácií dopadu inflácie. Pokles spotreby materiálu a ostatných nákladov na prevádzku svedčí o dobrom postupe nakladania s finančnými prostriedkami a o úspornom spôsobe hospodárenia obce.



Z pohľadu dosahovaného hospodárskeho výsledku v posledných dvoch rokoch i z hľadiska stavu majetku a jeho krytia vlastným imaním sa javí hospodárenie obce vyvážené, odpovedajúce disponibilným možnostiam riešenia aktuálnych potrieb občanov obce. V rozpočte sú v priebehu roka operatívne vyčleňované prevádzkové a kapitálové výdavky na prípravu rozvojových aktivít a nových rozvojových projektov obce, ktoré by mohli byť zdrojom rastu príjmov obce alebo prostriedkom pre obstaranie cudzích zdrojov, predovšetkým pomoci z fondov EÚ a štátneho rozpočtu na riešenie existujúcich disproporcií.

Podnikateľské prostredie a zamestnanosť

Podnikateľské prostredie v obci je rozvinuté v rámci možností v súlade s platnými regulatívami využitia územia. Ekonomická situácia sa len postupne zlepšuje, jej stav je odrazom postupného rastu počtu existujúcich podnikateľských subjektov a prevádzok. Drobní živnostníci naďalej zamestnávajú len malý počet obyvateľov, čo zďaleka nepostačuje na absorbovanie miestnej ponuky pracovných síl. Viac ako polovica ekonomicky aktívneho obyvateľstva dochádza za prácou mimo obce denne, predovšetkým do okolitých centier Piešťany, Hlohovec, Vrbové, Trnava a Nitra.

Podnikateľské subjekty a ich štruktúry:

V obci sa okrem prevádzky firmy EGAMED s.r.o., pôsobiacej v oblasti zdravotníckych potrieb, nenachádza žiaden významnejší obchodný alebo priemyselný subjekt. Nedostatočne, i vzhľadom na neujasnenosť majetkových vzťahov, sú v UPN dostatočne vymedzené len plochy katastra - intravilánu na výstavbu rodinných domov, nie však pre rozvoj podnikania a cestovný ruch. Tieto služby sú doteraz rozvinuté na území obce len v obmedzenom sortimente, v obchode dokonca po uzatvorení miestnych prevádzok potravín a pohostinstva poklesli. Z hľadiska rozvojových pólov rastu nie je územie obce ani lokality okolitých obcí vymedzené na žiadnu priemyselnú výrobu. Prioritné využitie územia je na bývanie vo vidieckom prostredí, rekreáciu a cestovný ruch v rámci Považského kúpeľného rekreačného územného celku RÚC okolo VN Slňava (vzhľadom na ochranné pásmo vodných zdrojov, termálnych prameňov a lokalitu VN Slňava zaradenú v zozname chránených území Natura 2000). V súlade s týmto rozvojovým cieľom boli vybudované a rozvíjajú svoju činnosť prevádzky reštauračného stravovania Tri groše a Furman vo vlastníctve súkromného investora. Projekty diverzifikácie pôvodných prevádzok agrosektora v území sú dosiaľ orientované na uspokojenie individuálnych záujmov nových vlastníkov bez rozšírenia dostupného sortimentu služieb pre verejnosť a cestovný ruch.



Zoznam najväčších zamestnávateľov so sídlom v obci je nasledovný:

Názov podnikateľského subjektu	Premet podnikania	Počet zamestnancov
EGAMED s.r.o., Ratnovce	Dodávky, a servis zdravotníckych prístrojov a potrieb	20-24
EXPYRO, s.r.o.	Opravy, predaj a revízie pož.techniky	5-9
HINER,s.r.o.	Zemné práce	5-9
Obecný úrad Ratnovce	Obecný úrad a MŠ	13
Autoopravovňa – Milan Boďo	Servis automobilov	3-4

Tabuľka 15: Formulár A7a Evidencia podnikateľských subjektov so sídlom v obci – hlavní zamestnávatelia
(Zdroj: vlastné zisťovanie)

Na území obce sú vybudované a ekonomicky aktívne prevádzky externých podnikateľských subjektov, ktoré nemajú sídlo v obci ale vytvárajú trvalé alebo sezónne pracovné príležitosti a posilňujú miestnu zamestnanosť, vid' tabuľka:

Názov účtovnej jednotky	SK NACE	Právna forma	Sídlo	Počet zamestancov
reštaurácia Tri Groše	Reštauračné služby	Tri Groše s.r.o.	Banka	9
reštaurácia Furman	Reštauračné služby	Jaroslav Samuhel, Tri Groše	Banka	16
prevádzka Povodia Dolného Váhu Ratnovce	Podpora správy vodných tokov	SVP, š.p. Povodie Dolného Váhu o.z.	Piešťany	2
Jozef Slovák - NAD Slovák, Sokolovce	Poľnohospodárska produkcia a služby	SHR	Sokolovce	5
Spolu:				32

Tabuľka 16: Formulár A7b Evidencia prevádzok externých podnikateľských subjektov bez sídla v obci
(Zdroj: vlastné zisťovanie)

Podľa štatistickej evidencie podnikateľských subjektov k 31.8.2023 má v obci sídlo alebo prevádzku 141 ekonomicky činných podnikateľských (daňových) subjektov. Nárast počtu o 32 subjektov za obdobie od roku 2014 (t.j. o cca 30%) je dôkazom prekonania dopadov covidovej krízy i dopadov vojny na Ukrajine, najmä dôsledkov prisťahovateľskej krízy a poklesu výkonnosti ekonomiky štátu.



Aktuálna štruktúra ekonomicky aktívnych subjektov so sídlom v obci je nasledovná:

Forma podnikania subjektu	počet subjektov	Počet zamestancov min	Počet zamestancov max
Spoločnosť s r.o.	36	44	57
Živnostník	77	31	45
SHR	5	5	5
FO	6	6	6
živnosť a slobodné povolanie	3	3	3
občianske združenie	7	0	0
stavebné bytové družstvo	1	0	0
pozemkové spoločenstvo	1	0	0
samospráva obce	1	13	13
prevádzky externých subjektov	4	32	36
Spolu	141	134	165

Tabuľka 17: Formulár A7c Štruktúra ekonomicky aktívnych subjektov (Zdroj: RUZ)

Rozvojom prevádzok miestnej zamestnanosti rastie ich vplyv na ekonomiku obce, v súčasnosti vytvárajú cca 134, sezónne až 165 pracovných miest, tým sa dosahuje cca 26,85 % podiel miestnej zamestnanosti na stabilizácii ekonomicky činného obyvateľstva.

Katégória ekonomickej aktivity	Počet	% podiel
pracujúci (okrem dôchodcov)	415	38,46
pracujúci dôchodca	83	7,69
osoba na materskej dovolenke	2	0,19
osoba na rodičovskej dovolenke	9	0,83
nezamestnaný	24	2,22
žiak strednej školy	34	3,15
študent vysokej školy	19	1,76
osoba v domácnosti	86	7,97
dôchodca	204	18,91
príjemca kapitálových príjmov	1	0,09
žiak základnej školy	97	8,99



dieťa do začatia povinnej školskej dochádzky	81	7,51
iná	0	0
nezistené	24	2,22
Spolu	1079	100
z toho počet ekonomicky aktívnych obyvateľov	499	46,25
podiel miestnej zamestnanosti	134	26,85

Tabuľka 18: Formulár A7d Štruktúra obyvateľstva podľa ekonomickej aktivity (Zdroj: ŠU SR)

Miestna zamestnanosť poskytuje pracovné príležitosti vo výrobe a distribúcii zdravotníckych pomôcok, v montážnych prácach, v obchode a reštauračných službách, v potravinárskej a poľnohospodárskej výrobe a v drobných stavebných, remeselných a servisných prevádzkach sídliačich na území obce.

Podrobný formulár A7b po subjektoch je spracovaný v dokumentácii PHRSR na CD.

Nezamestnanosť:

Prvotné dopady utlmenia ekonomiky štátu i obce v dôsledku covid pandémie a vojnovnej krízy v podmienkach obce v súčasnosti odznievajú a vývoj zamestnanosti v poslednom období je priaznivý. V súčasnosti obec eviduje 24 nezamestnaných, ktorých 5 je zaradených do aktivačných verejnoprospešných prác, aktívne aktivačné práce vykonávajú pod dohľadom zamestnanca obecného úradu 3 nezamestnaní. Obec nemá potenciál pre ďalšiu redukciu nezamestnanosti, jej pretrvávanie sa predpokladá výhľadovo u sociálne i spoločensky neprispôsobivej skupine marginalizovaného rómskeho obyvateľstva.

Využitie krajiny:

Poľnohospodársku pôdu na území katastra Ratnoviec o celkovej výmere 367 ha, z toho 277 ha ornej pôdy v prevažnej miere obhospodaruje AGRONAD SLOVAK Sokolovce, iba doplnkovo aj samostatne hospodáriaci roľníci. Plochy poľnohospodársky využívanej krajiny sú kumuláciou obilnárstva a pestovania olejní a doplnkovo ovocinárskych a vinohradníckych aktivít. Živočíšna výroba (chov bravčového dobytku a hydiny) bola v areáli bývalého poľnohospodárskeho JRD Sĺňava zrušená v roku 1991 a nie je predpoklad jej obnovenia. Areál poľnofarmy je postupne diverzifikovaný (aktuálne chov koní), je však využívaný iba súkromnými vlastníkami na ich osobné aktivity bez poskytovania služieb



verejnosti. Rastlinná výroba je zameraná na výrobu obilovín a olejní, najmä pšenice, jačmeňa, kukurice a repky olejky.

Celková výmera katastra ha	843	100,0 %
Poľnohospodárska pôda	367	43,5
Orná pôda	277	32,9
Vinice	12	1,4
Sady a záhrady	50	5,9
Trvalo trávnaté porasty	28	3,3
Nepoľnohospodárska pôda	476	56,5
z toho: Zastavané územie	38	4,7
Lesný pozemok	286	33,9
Vodná plocha	80	9,5
Ostatné plochy	72	8,4

Tabuľka 19: Skladba katastrálneho územia obce Ratnovce (zdroj SŠÚ)

V štruktúre katastrálneho územia obce sa mení využitie územia z poľnohospodárskej pôdy na plochy obytnej zástavby budovaním rodinných domov vrátane inžinierskych sietí a miestnych komunikácií v stavebných obvodoch určených územným plánom. Celkový výhľadový záber poľnohospodárskej pôdy na bytovú výstavbu je diferencovane stanovený v smernej časti UPN obce (plánovaný záber poľnohospodárskej pôdy na výstavby rodinných domov v rozsahu cca 68 ha do roku 2035 je, dosiaľ realizovaný v rozsahu cca 40 ha).

Najdôležitejšiu časť prírodného bohatstva obce použiteľného na pôdohospodárske účely tvorí orná pôda (32,9 %) a lesné pozemky (33,9%), ktoré spolu s doplnkovými plochami viníc a atraktívnou časťou vodnej plochy nádrže Slňava zabezpečujú nielen trvalú ekologickú stabilitu ale aj celkovú mimoriadnu atraktivitu územia v blízkosti mesta Piešťany.

Zastavané plochy intravilánu predstavujú iba 4,7 % územia katastra, čo dáva mimoriadne predpoklady využitia územia predovšetkým na individuálnu bytovú výstavbu. Nízka zastavanosť územia katastra obce je (popri dobrej polohe v prímestskej zóne kúpeľného mesta) druhým najvýznamnejším rozvojovým potenciálom obce.

Poľnohospodárska pôda v katastri obce i v regióne patrí medzi najbonitnejšie v SR, cena tejto poľnohospodárskej pôdy je až 1,8 násobne vyššia ako priemerná cena pôdy v SR.



Technická infraštruktúra

Cestná doprava: Hlavnou komunikačnou osou obce je štátna cesta II. triedy č. 507 Hlohovec – Piešťany, ktorá vedie stredom obce od severu na juh, v jej zastavanej časti po dĺžke cca 3,7 km. Dĺžka miestnych komunikácií v obci je 4,9 km, všetky majú charakter bezprašných komunikácií. čo sa rovná zároveň aj dĺžke bezprašných komunikácií. Dĺžka chodníkov pre peších je 2,0 km, sú vybudované výlučne súběžne s hlavnou komunikáciou a nesúvislý úsek ku kostolu v starej časti obce. V obci je vybudovaných 6 mostov ponad odvodňovacím kanálmi križujúcimi komunikácie, ich dĺžka nepresahuje 12 m. Technický stav miestnych komunikácií v starej časti obce Malá strana a Veľká strana v dĺžke cca 2,4 km vrátane nesúvislej siete chodníkov je zlý dlhodobým užívaním, v ostatných častiach sú komunikácie novšie. Novo vybudovaný chodník na hlavnej ceste je prerušený v centre obce potokom Hlavina a v úseku od ihriska OFK ku Krížu nie je rekonštruovaný.

Obec považuje za nevyhnuté v novom programovom období technickú infraštruktúru MK a CH v nevyhovujúcich častiach dobudovať, resp. rekonštruovať.

Autobusová hromadná doprava: Obec je dopravne priamo napojená na okresné mestá Piešťany a Hlohovec a susediace obce medzi nimi priamymi linkami súkromného dopravcu s početnosťou cca 8 spojov denne. Občania dochádzajúci za prácou a do škôl môžu využívať autobusovú dopravu reprezentovanú 1 autobusovou linkou reionálneho významu. Cez obec už nepremáva mestská hromadná doprava SAD Piešťany na trase Piešťany – Sokolovce (zrušená v r. 2012).

Železničná doprava: Dopravné zariadenie železničnej dopravy sa na území obce nenachádza. Najbližšou železničnou stanicou je stanica Piešťany na trati č. 120 Bratislava – Žilina vo vzdialenosti cca 8 km, ktorá je magistralnou železničnou traťou medzinárodného významu.

Letecká doprava: Dostupnosť leteckej dopravy je zabezpečená najbližším letiskom v Piešťanoch vo vzdialenosti 8 km od obce, poskytuje však iba sezónnu leteckú dopravu pre návštevníkov kúpeľného mesta Piešťany. Najbližšie letisko pre medzinárodnú leteckú dopravu je v Bratislave vzdialené cca 80 km. Najbližšie letisko európskeho významu je vo Viedni v Rakúsku vzdialené cca 150 km.



Inžinierske siete

Obec je vybavená základným inžinierskymi sieťami – rozvodmi pitnej vody, elektriny, plynu a slaboprúdu, pevnej telefónnej siete a miestneho rozhlasu. V obci nie je vybudovaná kanalizácia s napojením na ČOV.

Zásobovanie pitnou vodou: Obec je zásobovaná pitnou vodou prostredníctvom centrálného vodovodného systému prevádzkovaného Trnavskou vodárenskou spoločnosťou – TAVOS, ktorý je napájaný z vodného zdroja Dobrá Voda, resp. z vodného zdroja Veľké Orvište v rámci skupinového vodovodu Piešťany – Moravany - Sokolovce. Rezervu zásobovania pitnou vodou tvorí vlastný prírodný vodný zdroj Hlavina v starej centrálnej časti obce. Podľa výsledkov SOBD 2021 je na vodovod zo spoločného zdroja napojených 397 domácností, vlastný zdroj má 17 domácností. Splachovacie WC má 379 domácností v RD a 54 mimu bytu.

Zásobovanie elektrickou energiou:

Obec je zásobovaná elektrickou energiou od centrálného regionálneho dodávateľa Západoslovenská energetika s najbližším energetickým zdrojom zapojeným v sieti je AE Jaslovské Bohunice a doplnkovo aj Vodné elektrárne Madunice. Zásobovanie spotrebiteľov na území obce je zabezpečené prostredníctvom 10 distribučných trafostaníc o výkone :
TS 1, 2, 5, 8, a 10 - celkom 5 ks á 400 kVA, TS 3 a TS 7 - spolu 2 ks á 250 kVA, TS 4 - 160 kVA, TS 6 - 100 kVA, TS 9 - 630 kVA, spolu teda s celkovým príkonom 3 390 kVA. Táto kapacita je i v strednodobom výhľade pre rozvoj obce postačujúca a bez významných investícií dodávateľom rozšíriteľná.

Zásobovanie plynom:

Obec je od roku 2007 plne plynofikovaná sústavou uličných STL plynovodov a s priebežným pripájaním na jestvujúce rozvody sa počíta aj výhľadovo pri výstavbe RD a diverzifikácii areálu bývalej poľnofarmy. Podľa výsledkov SOBD 2021 je na plyn ako zdroj energie využívaný na vykurovanie napojených 208 domácností, 67 používa na kúrenie elektrinu a 184 domácností pevné palivo.

Telekomunikačné siete:

Obec nemá zriadenú vlastnú poštu, spadá pod poštu Sokolovce a uzlového telefónneho obvodu Trnava. Na území obce existuje pevná telefónna sieť spoločnosti T-Com a mobilná telefónna sieť spoločností T-Mobile a Orange. Digitalizáciou telefónnej siete sa čiastočne zlepšila komunikačná dostupnosť a využitie internetu, využitiu vysokorýchlostných technológií bráni nesprievádzkovanie optokáblových rozvodov.



Životné prostredie

Odvádzanie a zneškodňovanie odpadových vôd:

Obec nemá vybudovanú verejnú splaškovú kanalizáciu. Dažďové vody sú odvádzané rigolmi vedľa komunikácií voľne do terénu. Tieto rigoly svojou kapacitou nestačia zachytiť uspokojivo všetky dažďové vody.

Lokálne je riešená likvidácia splaškových vôd obecného úradu, MŠ a kultúrneho domu miestnou nízko kapacitnou ČOV. Ostatné splaškové vody z domov sú zberané v domových žumpách a septikoch a odtiaľ vyvážené oficiálne na likvidáciu do operatívne zmluvne dohodnutej ČOV.

Terajší spôsob odvádzania a zneškodňovania odpadových vôd zo žump a septikov je na nedostatočnej úrovni vzhľadom na vysokú náročnosť kontroly dodržovania nariadeného spôsobu likvidácie. Je preto potrebné urýchliť vybudovanie obecnej kanalizácie s napojením na ČOV dostatočnej kapacity (min. 1300 EO). Obec v rámci prípravy integrovaných územných investícií koordinovala zámer likvidácie odpadných vôd so susednými obcami Sokolovce a Jalšové prípravou výstavby spoločnej ČOV Sokolovce a následným zaústením novobudovaných kanalizačných sietí do spoločnej ČOV Sokolovce s rozšírením jej kapacity.

Odpadové hospodárstvo:

Obec je zdrojom komunálneho odpadu vznikajúcom v objeme cca 260 t/rok, okrem toho je využívaný separovaný odpad v objeme cca 24 t (r. 2022). Obec ukladá komunálny odpad na skládku TKO Rakovice. Odvoz odpadu zabezpečuje prostredníctvom firmy PETMAS ONYX stredisko Piešťany v pravidelných intervaloch 1x mesačne. Vzhľadom na vidiecky charakter obce je likvidácia biologického odpadu riešená kompostovaním v súkromných záhradách, obecné kompostovisko nie je zriadené.

Obec má od roku 2003 zavedený separovaný zber komunálneho odpadu, individuálnou separáciou občanmi sú vybrané komodity - plasty, sklo, textil, elektronický odpad a nebezpečný odpad – zberané firmou PETMAS ONYX nárazovo, resp. 1 x mesačne (plasty). Obec nemá v majetku žiadnu verejnú zeleň alebo verejné priestranstvá okrem areálu OFK s revitalizovanou výsadbou drevín, ktorá bola v rokoch 2022 – 2023 a nahradená novou.

Ovzdušie:

Územie obce možno zaradiť k územiám s relatívne málo znečisteným ovzduším s veľmi dobrými podmienkami pre rozptyl exhalátov v ovzduší. Prevláda severný vietor s priemernou



rýchlosťou viac ako 5 m.s^{-1} . Druhý najčastejší smer severo - západný, má priemernú rýchlosť okolo 3 m.s^{-1} . Výskyt bezvetria je malý.

Z pohľadu tuhých emisií sa okres Piešťany a kataster obce Ratnovce v kategórii oblastí s indexom znečistenia do 0,75, t.j. v 1. najnižšom stupni znečistenia. V obci nie je evidovaný žiaden veľký zdroj znečistenia ovzdušia, pod hranicou malých zdrojov znečistenia sú rodinné domy predovšetkým vo vykurovacom období, kedy synergiou dochádza pri inverziách k miestnemu zadymeniu lokalít obce. Množstvo emisií škodlivín zo spaľovania v obci významne kleslo plynofikáciou obce.

Povrchové vody:

Obec Ratnovce sa nachádza v povodí rieky Váh, časťou jej katastra je plocha vodnej nádrže Sĺňava. Podľa výsledkov monitoringu životného prostredia dosahuje kvalita vody v hlavnom toku triedy II. a III. kvality, t.j. priaznivá kvalita vody v stupnici I. (veľmi čistá voda) až V. (veľmi silno znečistená voda). V katastri obce Ratnovce sa nenachádzajú žiadne znečisťujúce ľavostranné prítoky Váhu. Potok Hlavina je zaústený do odtokového derivačného kanála okolo VN Sĺňava. V rámci KUSR 2011 je obec Ratnovce charakterizovaná ako obec postihovaná nárazovými povrchovými prívalovými vodami.

Environmentálne riziká

Obec má mimoriadne priaznivé podmienky pre rozvoj vidieckeho bývania v čistom životnom prostredí. Podmienky pre bývanie a rast osídlenia má záujem neustále zlepšovať rozširovaním občianskej vybavenosti a služieb, rekonštrukciou obecného majetku s jeho využitím na kultúru, šport a záujmovú činnosť, renováciou miestnych komunikácií a dobudovaním chodníkov vrátane cyklotrás. Tým je podmienený ďalší významný a veľmi dopytovaný rast osídľovania obce ako blízkeho prímestského centra rozvoja vidieka.

Rozvoj obce, rast osídlenia i ekonomickej výkonnosti lokality sú významne podmienené urýchleným dobudovaním chýbajúcej technickej infraštruktúry – splaškovej kanalizácie s napojením na spoločnú ČOV Sokolovce a následnou renováciou miestnych komunikácií a dobudovaním chodníkov vrátane cyklotrás. Tým je podmienený ďalší významný a veľmi dopytovaný rast osídľovania obce ako blízkeho prímestského centra rozvoja vidieka a budovanie kapacít a služieb pre cestovný ruch a turizmus.

Environmentálne riziká na území obce sú popísané v platnom územnom pláne.



Pri náhodných výdatných dažďoch má obec problém udržaním prívalových dažďov v regulovanom potoku Hlavina a v nízko položených častiach obce, čo je zdrojom vzniku opakovaných nárazových povodňových situácií. Sústavné ohrozenie zo strany povrchových vôd obyvateľom obce nehrozí.

Najväčšie environmentálne riziko predstavuje potenciálna možnosť radiačnej havárie jadrového zariadenia v JE Jaslovské Bohunice. Územie patrí do ochranného pásma jadrovej elektrárne Jaslovské Bohunice (3. pásmo - do 21 km).

Obec leží v dosahu potenciálnej havarijnej záplavy územia v prípade narušenia celistvosti vodnej nádrže Sĺňava po narušení VD Liptovská Mara.

Územie obce sa nachádza v oblasti s nízkou hladinou radónového žiarenia.

Potenciálne ohrozenie obce z lokálnych zdrojov z titulu havárií pri preprave nebezpečných látok po ceste II /507, ktorá prechádza stredom obce je riešené dopravnými obmedzeniami.

Obec plynofikáciou obce a uplatnením programového riadenia územného plánovania a hospodárskeho i sociálneho rozvoja obec minimalizovala riziko nesystémového využívania alebo narušenia plánovaných proporcionalít využívania územia.

Životné prostredie v podmienkach obce je v súčasnosti ohrozované najmä týmito faktormi:

- nevybudovanou kanalizáciou s napojením na ČOV
- nezavedením postupov centrálného kompostovania biologických odpadov
- nedisciplinovanosťou dodržovania systému likvidácie odpadov najmä obyvateľstvom MRK s rizikom zotrvania a obnovovania divokých skládok odpadov
- stagnáciou obnovy MK a CH a neobývaných rodinných domov

Obec uplatnením programového riadenia územného, hospodárskeho i sociálneho rozvoja obce - obstaraním a implementáciou Programu hospodárskeho rozvoja a sociálneho rozvoja na nové programové obdobie minimalizuje riziko nesystémového využívania alebo narušenia plánovaných proporcionalít využívania územia.

Priaznivý vývoj obce hlavne v oblasti rozvoja bývania a vo vytváraní miestnej zamestnanosti nie je celkom narušený ani nedostatkom zdrojov na riešenie základných environmentálnych disproporcií, i keď ešte priaznivejší rozvoj obce je nevybudovaním kanalizácie s napojením na ČOV a trvale neriešiteľným stavom integrácie MRK výrazne brzdený.



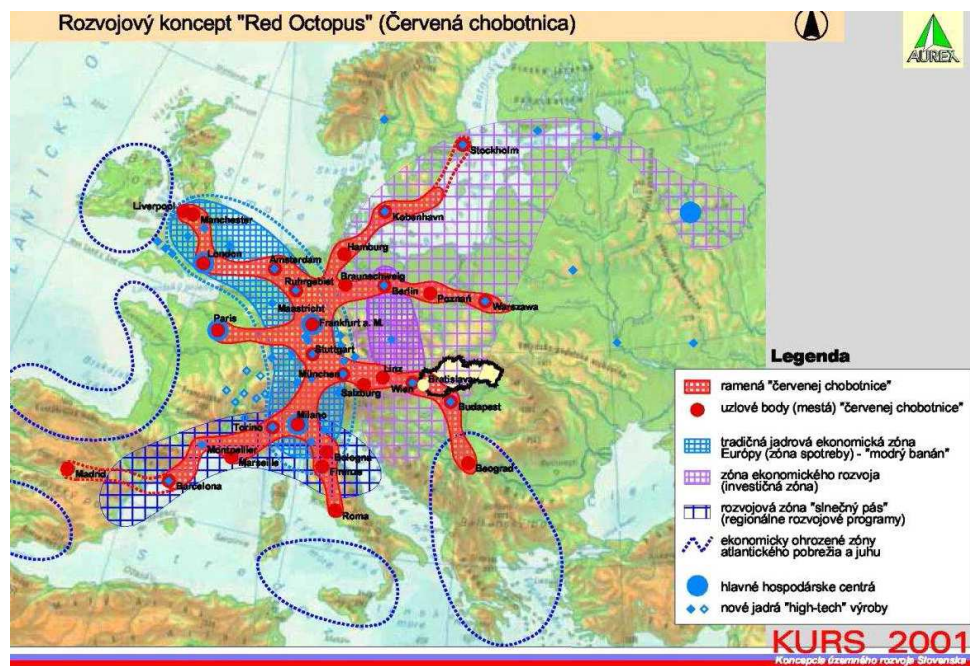
2.2. Analýza vonkajšieho prostredia

Smerovanie priestorového územného rozvoja Slovenska v medzinárodných a celoštátnych súvislostiach určuje Konceptia územného rozvoja Slovenska (KURS 2011).

Podmienky rozvoja územia stanovené v KURS 2011 v regióne podrobnejšie rozpracováva Územný plán rozvoja regiónu Trnavského samosprávneho kraja.

V oblasti medzinárodných vzťahov je, podľa KURS 2011 a UPN-R TTSK podporovaná priama väzba trnavskej aglomerácie na európsku urbanizačnú os v smere Stuttgart – Ulm – Mníchov - Salzburg/Linz – Viedeň – Bratislava - Budapešť – Belehrad.

Bratislavsko – trnavské ťažisko osídlenia prvého stupňa v rámci SR sa plánuje rozvíjať ako súčasť medzinárodného sídelného systému vo väzbe na aglomerácie Viedne, Gyóru a Budapešti.



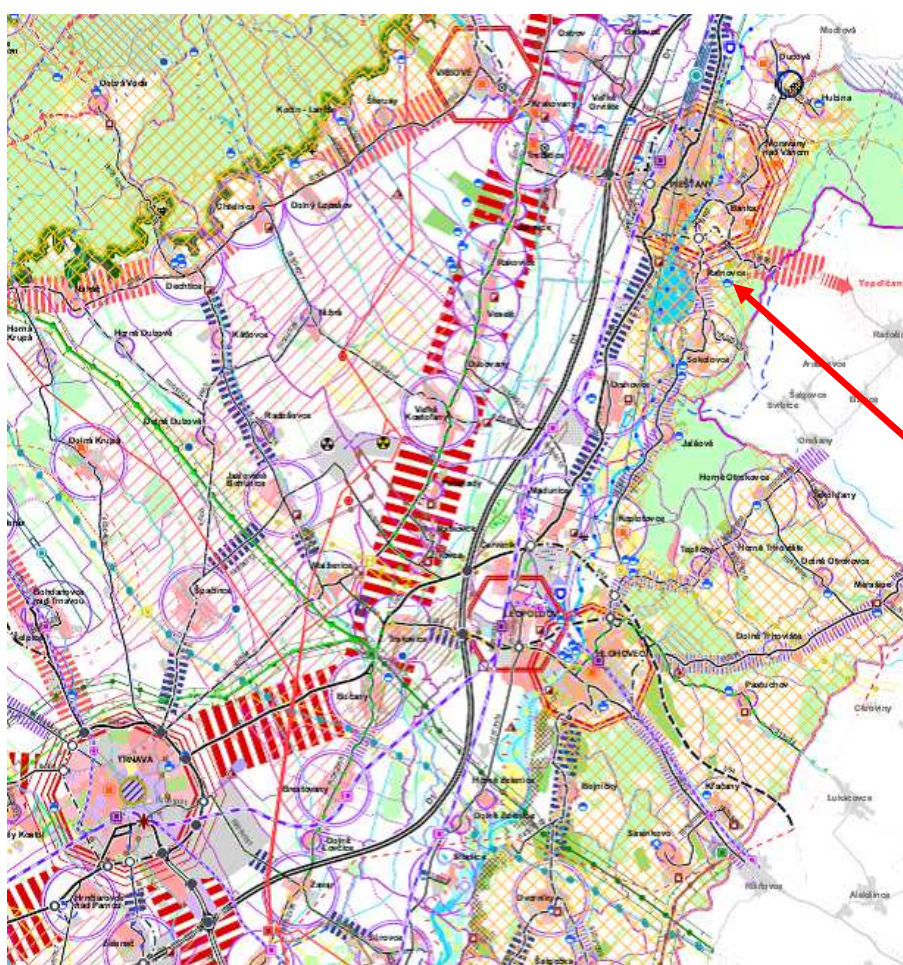
Obrázok 5. Pozícia regiónu v medzinárodnom rozvojovom koncepte (zdroj: KURS 2001)

Podľa UPN-R TTSK schváleného uznesením č. 149/2014/08 zo dňa 17.12.2014, ktorého záväzná časť bola vyhlásená všeobecne záväzným nariadením TTSK č. 33/2014 z 17.12.2014 je rozvojové postavenie obce Ratnovce v regióne Trnavského samosprávneho kraja v rámci KURS 2011 nasledovné:



Obec leží mimo okrajového pásma severovýchodnej národnej sídelnej rozvojovej osi prvého stupňa Bratislava – Trnava – Trenčín – Žilina – Prešov – Košice, mimo okrajového pásma regionálnej sídelnej rozvojovej osi prvého stupňa Bratislava – Trnava – Trenčín – Žilina. Obec leží na regionálnej sídelnej rozvojovej osi štvrtého stupňa Hlohovec – Piešťany. Leží mimo okrajového pásma ťažiska osídlenia prvej úrovne, ktorým je krajské mesto Trnava.

V hierarchickej štruktúre sídiel KURS 2011 v UPN-R TTSK je obec zaradená do 9., teda poslednej skupiny centier osídlení, ktoré v rozvoji Trnavského samosprávneho kraja zohrávajú doplnkovú úlohu ponukou špecifických funkcií, v prípade obce predovšetkým kapacít vzdelávacích služieb, sociálnej a zdravotnej starostlivosti regionálneho významu a potenciálu relaxačnej prímestskej zóny pre mesto Piešťany.



Obr. č. 6. Charakteristika osídlenia a rozvojového využitia územia podľa UPN-R TTSK (zdroj: UPN-R TTSK)

Bezprostredne susediace obce Ratnovce a Jalšové sú zaradené do nižšej 9. skupiny centier osídlenia. Okresné mesto Piešťany je zaradené v 2. skupine centier osídlenia.



V širších vzťahoch riešených v UPN-R TTSK (výkres 1 SV.pdf) leží obec v území tvoriacom pásme s dominantnou funkciou bývania vo vidieckej zástavbe.

Územie obce je v štruktúre rekreačných územných celkov Trnavského samosprávneho kraja zaradené ako súčasť rekreačnej krajinnej štruktúry Považskoinovecký moraviansko-koplotovský podhorský rekreačný územný celok – RÚC14. Zahŕňa katastre obcí Koplotovce, Jalšové, Sokolovce, Ratnovce, Banka, Moravy nad Váhom, Hubina a Ducové. Územie je charakterizované ako rekreačná krajina podhorská Považského Inovca moraviansko-koplotovská, prevažne lesná.

Obec je charakterizovaná ako urbanizované centrum štruktúry osídlenia menšieho rozsahu určené predovšetkým na bývanie vo vidieckom prostredí s funkciami mikroregionálneho a lokálneho významu - centra pre základnú občiansku vybavenosť a sociálnu starostlivosť pre okolité vidiecke priestory, lokálne centrum hospodárskych aktivít, najmä primárneho a terciálneho sektoru s kvalitnými plnohodnotnými podmienkami na bývanie a ako centrum osídlenia podporujúce trvalú starostlivosť o krajinu a rozvoj krajinnej zelene, vhodné na alokáciu rekreačných, turistických, agroturistických a oddychových aktivít spolu s osobitne vymedzenými rekreačnými oblasťami, rozvíjané na základe lokálnych a mikroregionálnych špecifik.

Za lokálne a mikroregionálne špecifiká treba v podmienkach obce považovať hlavne:

- územie vhodné na rozvojové zámery využitia územia v súvislosti s vodnou nádržou Slňava v oblasti cestovného ruchu, vodných športov a rekreácie
- veľmi významné kapacity plne vybaveného vidieckeho osídlenia pre bývanie v prímestskej oblasti a dostatočný potenciál rozširovania osídľovania územia na báze vidieckych sídiel, predovšetkým rodinných domov
- sústredenosť kapacít plne integrovaného základného školstva, potenciál komunitného centra revitalizáciou NKP Kaštieľ a Park Sokolovce s využitím na rozvoj sociálnych služieb.

Územie obce je v štruktúre rekreačných územných celkov TTSK zaradené aj ako súčasť rekreačnej krajinnej štruktúry Považský kúpeľný rekreačný územný celok VN Slňava – RUC04. Zahŕňa časti katastrov obcí v okolí VN Slňava a povodia Váhu – Piešťany, Drahovce, Ratnovce Sokolovce a Jalšové, je charakterizované ako rekreačná krajina nížinná okolo VN Slňava.

Vonkajšie vplyvy na rozvoj regiónu a rozvoj obce:

V uplynulom programovom období bol prístup k územnému riadeniu regionálneho rozvoja uplatňovaný podľa pólov rastu vydaných pre Národný strategický referenčný rámec SR na roky 2007 – 2013. Obce boli podľa významu a ich lokalizácie v sídelnom systéme zoradené



do skupín, ktorým boli alebo neboli pridelené inovačné póly rastu, resp. kohézne póly rastu. Podľa metodiky k vykonávaniu tohto rozhodnutia boli obce, ktoré boli uvedené v zozname inovačných pólov rastu a kohéznych pólov rastu podporované z Európskeho fondu regionálneho rozvoja (ERDF). Obce bez pólov rastu boli podporované z Európskeho poľnohospodárskeho fondu pre rozvoj vidieka (EAFRD).

Obec Ratnovce bola týmto rozhodnutím zaradená pre účely programovania rozvoja a využitia pomoci z fondov EU v pôsobnosti MVRR SR a MP SR medzi obce s kohéznym pólom rastu – významový kód 3 ležiaca mimo záujmového územia inovačných pólov rastu. Obec bola v programovom období 2007 – 2013 oprávneným žiadateľom na čerpanie pomoci EÚ z Európskeho poľnohospodárskeho fondu pre rozvoj vidieka (ERDF) prostredníctvom Regionálneho operačného programu – OP ROP 2007 – 2013, ktorý bol kľúčový pre čerpanie pomoci EÚ na rozvoj obcí, hlavne pre projekty rozvoja sociálnej infraštruktúry a verejnej vybavenosti. Obec nebola úspešná vo využití podpor z OP ROP na realizáciu projektu rekonštrukcie miestnych komunikácií a verejných priestranstiev v centre obce. Projekt následne realizovala obec z vlastných zdrojov.

Obec bola tiež oprávneným žiadateľom prostriedkov z Operačného programu Životné prostredie, ktorý bol kľúčový pre čerpanie pomoci EÚ na modernizáciu a dobudovanie technickej infraštruktúry obcí - osobitne na realizáciu environmentálnych opatrení na zlepšenie kvality života v obci. Túto možnosť obec nevyužila vzhľadom na prednostnú programovú podporu budovania kanalizácií a ČOV pre obce nad 2000 E.O. a naplnené kapacity TAVOS a.s. inými projektami.

V procese prípravy nového programového obdobia 2014 -2020 bola na úrovni vlády SR aktualizovaná Národná stratégia regionálneho rozvoja SR 2020/30 (uznesenie vlády SR zo 14.5.2014), bola spracovaná a schválená Analýza rozvojového potenciálu regiónov SR a ich územných rozdielov na roky 2014 - 2020. Obsahom týchto strategických materiálov bola aktualizovaná Koncepcia územného rozvoja Slovenska (KURS 2011 v znení ZaD č.1.), ktorá určuje základnú kosť a smerovanie priestorového územného rozvoja Slovenska v medzinárodných a celoštátnych súvislostiach.

Podmienky rozvoja územia stanovené v KURS 2011 v regióne podrobnejšie rozpracováva Územný plán rozvoja regiónu Trnavského samosprávneho kraja.

Podľa UPN-R TTSK schváleného uznesením č. 149/2014/08 zo dňa 17.12.2014 a ktorého záväzná časť bola vyhlásená všeobecne záväzným nariadením TTSK č. 33/2014 z 17.12.2014



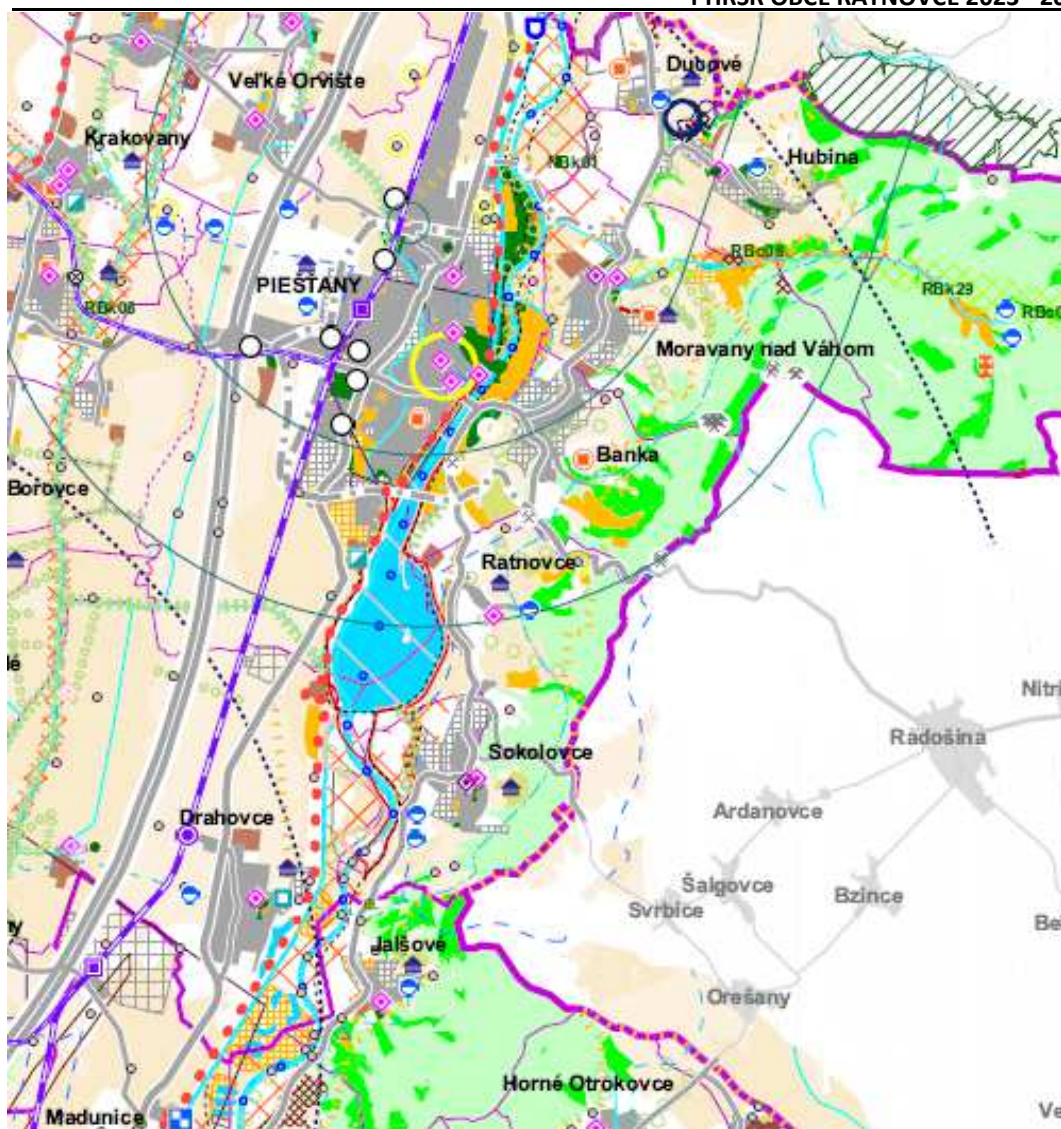
je rozvojové postavenie obce Ratnovce v regióne Trnavského samosprávneho kraja v rámci koncepcie územného rozvoja Slovenska (KURS) nasledovné:

Obec je zaradená ako obec najnižšieho 9. rozvojového stupňa centier osídlenia. Prvotným dôvodom takéhoto zaradenia je strata koordinačných funkcií obce ako mikroregionálneho centra, hlavne zrušenie základnej školy, chýbajúca sociálna a zdravotná infraštruktúra a využívanie kapacít okresného mesta Piešťany. Obcou je cestou II. triedy II/507 napojená na severe cez obec Banka s okresným mestom Piešťany ako centrom osídlenia zaradenom v 1. podskupine 2. skupiny centier osídlenia KURS – koncepcie územného rozvoja Slovenska. Na juhu je cestou II/507 napojená cez obce Sokolovce, Jalšové a Koplotovce na okresné mesto Hlohovec, ktoré je centrom osídlenia zaradené v 1 podskupine 3. skupiny centier osídlenia KURS. Osídlenia ležiace na tejto ceste od Hlohovca do Piešťan tvoria severojužnú rozvojovú os TTSK 5. stupňa, t.j. najnižšej priority regionálnych smerov rozvoja územia TTSK. Hlavná rozvojová os 1. stupňa podľa hierarchizovanej štruktúry KURS leží mimo územia obce v smere diaľnice D1 a tvoria ju hlavné mesto Bratislava – krajské mesto Trnava a krajské mestá Trenčín a Žilina v juho-severnom smere a Bratislava – Trnava – Nitra – Banská Bystrica - Košice v západo – východnom smere. Obec je teda súčasťou rozvojovej osi 5. stupňa Hlohovec – Piešťany podľa KURS rozpracovanej v novele UPN-R TTSK.

V širších vzťahoch riešených v UPN-R TTSK (výkres 1 SV.pdf) leží obec mimo okrajového pásma ťažiska osídlenia prvej úrovne, ktorým je krajské mesto Trnava.

Susedné obce Sokolovce a Banka sú zaradené do vyššej 8. skupiny centier osídlenia, pričom plnia funkciu mikroregionálnych sídiel. Obec Drahovce je centrom osídlenia 7. skupiny.

V rozvoji územia v oblasti ochrany prírody a krajiny sú funkčné plochy katastrálneho územia riešené v súlade s územným plánom obce ako územia s dominantnou funkciou bývania vo vidieckej zástavbe a ako súčasť rekreačného krajinného celku, ktorý je v smernej časti UPN – R TTSK vymedzený ako RÚC 04 Považský kúpeľný rekreačný územný celok VN Slíňava v rekreačnej krajinej štruktúre nížinnej krajiny okolo VN Slíňava (Piešťany, Banka, Ratnovce, Sokolovce).



Obr. č. 6. Rozvoj územia v oblasti ochrany prírody a krajiny
(Zdroj: UPN-R TTSK – výkres č. 5 OpaK.pdf)

V katastrálnom území obce Ratnovce nie je podľa UPN-R TTSK plánovaná žiadna verejnoprospešná stavba, územie je charakterizované ako nížinná krajina rovinná, okrem funkčného využitia intarvilánu na bývanie je územie prednostne určené na rekreáciu a cestovný ruch v spojitosti s VN Sĺňava.

Podľa záväznej časti UPN-R TTSK v oblasti navrhovaných regionálnych centier osídlenia bude obec podporovaná ako centrum osídlenia 9. skupiny, ktoré plní v rozvoji regiónu komplementárnu úlohu ponukou špecifických funkcií. Ako základné funkcie centier osídlenia 9. skupiny sú v UPN-R TTSK vymedzené bývanie vo vidieckom prostredí s prevažujúcim poľnohospodárstvom, základná občianska vybavenosť, lokálne hospodárske aktivity najmä v primárnom a terciálnom sektore, plnohodnotné kvalitné podmienky bývania, trvalá podpora



starostlivosti o krajinu a rozvoj zelene, umiestnenie rekreačných, turistických, agroturistických a oddychových aktivít a centrum osídlenia rozvíjané na základe lokálnych a mikroregionálnych špecifik. V oblasti rozvoja cestovného ruchu a turizmu je obec zaradená v lokalite dolnopovažského regiónu s centrom v okresnom meste Piešťany ako súčasť RÚC 04 Považský kúpeľný rekreačný územný celok VN Slíňava.

Podľa Partnerskej dohody SR EU 2021 – 2027 bude SR podporovať ekonomický, sociálny a environmentálny rast na miestnej úrovni prostredníctvom komunitne vedeného miestneho rozvoja (CLLD) pre obce do 1000 obyvateľov. Obec leží v lokalite, v ktorej nepôsobí v súčasnosti žiadna miestna akčná skupina. Okrem členstva v ZMOS, región Jaslovské Bohunice, je obec zapojená vo forme partnerskej územnej spolupráce v oblasti životného prostredia v Združení obcí Holeška (vstup v r. 2022), prípadné oživenie regionálnej MAS Paradajs môže obec využiť na realizáciu spoločných i na podporu vlastných rozvojových projektov s regionálnym dopadom.

Obec je priamo zastúpená v Rade partnerstva VUC Trnavský samosprávny kraj v komore miestnej samosprávy za okres Piešťany v súvislosti s prípravou projektov integrovaných územných investícií pre implementáciu operačného programu Slovensko v novom programovom období. V rámci prípravy integrovaných územných investícií rozvinula obec spoluprácu s obcami Sokolovce a Jalšové v rámci mikroregionu Sokolovce-Ratnovce-Jalšové, najmä v záujme prípravy projektov likvidácie odpadových vôd v území vybudovaním kanalizácií s napojením na spoločnú ČOV Sokolovce a využitia NKP Kaštieľ Sokolovce na pokrytie potrieb sociálnej starostlivosti o starých občanov v regióne vybudovaním Domu seniorov.

Z hľadiska vonkajších vplyvov rozvoja najväčším vonkajším environmentálnym rizikom a zdrojom potenciálneho ohrozenia obce je jadrové zariadenie – AE Jaslovské Bohunice vo vzdialenosti 18 km juhozápadne od obce. Potenciálnym povodňovým rizikom pre územie obce sú nárazové 100 a viacročné privalové vody, resp. narušenie VD Liptovská Mara. Potenciálne riziko zhoršenia životného prostredia, zhoršenia kvality ovzdušia a kvality života nie je v katastri obce ani výhľadovo registrované. Ani výhľadovo sa nepočíta s umiestnením poľnohospodárskej prvovýroby, priemyselnej výroby alebo inej činnosti zaťažujúcej životné prostredie. Trvalou prioritou dlhodobého vývoja obce je rozvoj vidieckeho bývania a služieb pre obyvateľstvo.